

Terme Dobrna d.d.

Nerevidirano
POLLETNO POROČILO 2011
za obdobje januar – junij 2011

Avgust 2011

HP

1 KAZALO VSEBINE

I. UVOD	1
1. POROČILO UPRAVE	1
2. PREDSTAVITEV DRUŽBE	2
A. OSEBNA IZKAZNICA DRUŽBE	2
B. DEJAVNOST DRUŽBE IN ORGANIZACIJA	2
C. ZAPOSLENI	4
D. LASTNIŠKA STRUKTURA IN DELNICE	4
E. OBVLADUJOČA DRUŽBA	6
F. PODRUŽNICE DRUŽBE	6
3. KLJUČNI PODATKI IZ POSLOVANJA	7
4. PREGLED POMEMBNIH DOGODKOV	8
A. POMEMBNEJŠI DOGODKI V LETU 2011	8
B. POMEMBNEJŠI DOGODKI PO 30.6.2011	8
5. IZJAVA O UPRAVLJANJU DRUŽBE	9
A. IZJAVA O SKLADNOSTI S KODEKSOM UPRAVLJANJA JAVNIH DELNIŠKIH DRUŽB	9
B. IZJAVA POSLOVODSTVA	10
C. SKUPŠČINA DELNIČARJEV	11
D. NADZORNI SVET	11
E. UPRAVA DRUŽBE	13
F. REVIZIJA	13
G. GLAVNE ZNAČILNOSTI SISTEMA NOTRANJIH KONTROL IN UPRAVLJANJA S TVEGANJI	13
H. TRANSPARENTNOST POSLOVANJA	15
II. VMESNO POSLOVNO POROČILO	16
1. POSLOVNA POLITIKA DRUŽBE	16
A. POSLANSTVO IN VIZIJA	16
B. OPERATIVNI CILJI ZA LETO 2011	16
2. CELOVITA ANALIZA RAVOJA IN IZIDOV POSLOVANJA	17
A. KOLIČINSKI PODATKI	18
B. PRIHODKI	20
C. STROŠKI IN ODHODKI	21
D. POSLOVNI IZIDI	23
E. SREDSTVA	24
F. KAPITAL IN OBVEZNOSTI	24
G. KAZALNIKI	25
H. INVESTICIJE 2011	26
3. PRIČAKOVANI RAZVOJ DRUŽBE	26
4. POROČILO O DRUŽBENI ODGOVORNOSTI	27
III. POVZETEK RAČUNOVODSKEGA POROČILA	28
1. BILANCA STANJA NA DAN 30.6.2011 - NEREVIDIRANA	29
2. IZKAZ CELOTNEGA VSEOBSEGAJOČEGA DONOSA ZA OBDOBJE 1.1. DO 30.6.2011 - NEREVIDIRAN	31
3. IZKAZ DENARNIH TOKOV ZA OBDOBJE 1.1. DO 30.6.2011 - NEREVIDIRAN	32
4. IZKAZ GIBANJA KAPITALA	34
5. POJASNILA K RAČUNOVODSKIM IZKAZOM	36
A. PODLAGE ZA SESTAVO RAČUNOVODSKIH IZKAZOV	36
B. RAČUNOVODSKE USMERITVE	36
C. POJASNILA POSTAVK BILANCE STANJA	36
D. POJASNILA POSTAVK IZKAZA POSLOVNEGA IZIDA	41
E. DRUGA POMEMBNA RAZKRITJA	45
F. RAČUNOVODSKI KAZALNIKI	46

I. UVOD

1. POROČILO UPRAVE



V Termah Dobrna d.d. smo v prvi polovici leta dosegli pozitivne rezultate v okviru načrtovanih ciljev. Ob 9% povečanju skupnih nočitev glede na leto 2010, je dosežen 52 % porast tujih nočitev. Povečali smo količinsko realizacijo na področju zdravstva, gostinstva in večini drugih spremljajočih dejavnosti. Razpoložljive nastanitvene kapacitete so bile v prvi polovici leta zasedene več kot 65%, kar je 9% nad realizacijo v letu 2010. S tem smo dosegli v okviru Skupnosti slovenskih naravnih zdravilišč 5% tržni delež in nadpovprečno zasedenost hotelskih kapacitet.

Povečana količinska prodaja storitev je kljub zahtevnim cenovnim razmeram na trgu rezultirala v 7%-nem povečanju kosmatega donosa. S hkratnim striktnim obvladovanjem stroškov smo uspeli, kljub negativnim vplivom dvigovanja cen zlasti energentov in višanja obrestnih mer, doseči pozitiven poslovni izid.

V Termah Dobrna poleg skrbi za gospodarno poslovanje, ki je neposredno povezano z zagotavljanjem vrhunskih storitev za naše goste, ne pozabljamo tudi na zadovoljstvo naših zaposlenih. Zato smo pristopili k pridobitvi osnovnega certifikata Družini prijazno podjetje. Ob tem se zavedamo tudi naših negativnih vplivov na okolje, ki jih bomo v procesu pridobivanja certifikata Eko Marjetica, čemur smo pristopili, v veliki meri zmanjšali. Z izvedbo večjih investicijskih posegov na področju energetike - obnovljivi viri pridobivanja energije, bomo dosegli ne samo pozitivne učinke za okolje, ampak bomo zmanjšali tudi stroške energije. Z navedenimi in drugimi aktivnostmi bomo v tem letu skušali doseči planirane poslovne rezultate.

Direktor družbe

Jože Duh

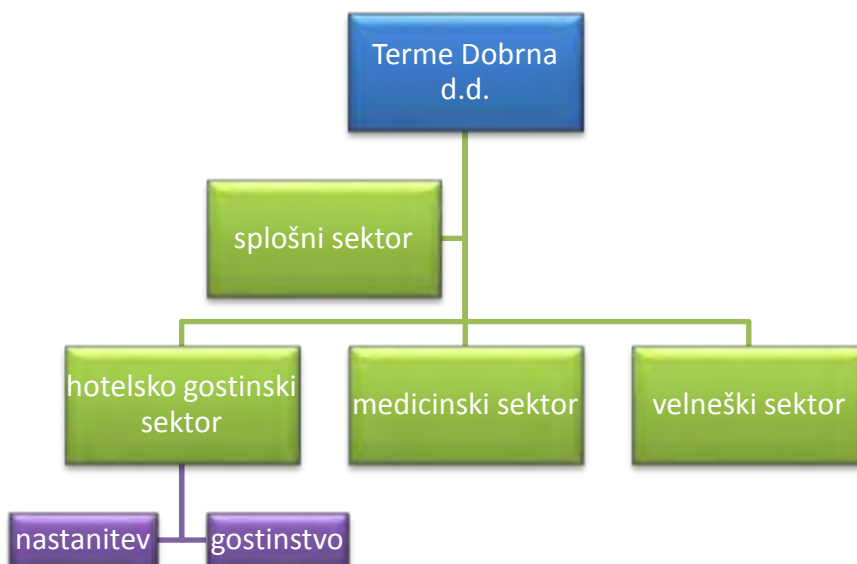
2. PREDSTAVITEV DRUŽBE

A. OSEBNA IZKAZNICA DRUŽBE

Ime in sedež družbe:	Terme Dobrna, Termalno zdravilišče d.d., Dobrna 50, 3204 DOBRNA	
Pravna oblika:	Družba je organizirana kot delniška družba. Družba kotira na Ljubljanski borzi vrednostnih papirjev na trgu delnic: vstopna kotacija	
Registracija:	Okrožno sodišče v Celju pod SRG št. 4.1996; vložna številka 1/00061/ 00	
Osnovna dejavnost družbe:	G/55.100 - dejavnost hotelov in podobnih nastanitvenih obratov	
Matična številka družbe:	5053587	
Davčna številka družbe:	94639272	
Transakcijski računi:	NLB d.d.	SI56 0223 4001 8563 326
	BANKA CELJE d.d.	SI56 0600 0014 2320 736
	GB d.d., Kranj	SI56 0700 0000 1166 321
	BANKA KOPER d.d.	SI56 1010 0003 6240 262
	PROBANKA d.d.	SI56 2510 0970 6146 175
	UNICREDIT BANKA SLOVENIJA d.d.	SI56 2900 0005 5506 749
	BANKA SPARKASSE d.d.	SI56 3400 0101 0945 422
	PB SLOVENIJE, d.d. - Nove KBM d.d.	SI56 9067 2000 0643 365
Osnovni kapital družbe:	2.887.900,14€, ki je razdeljen na 692.542 navadnih kosovnih delnic enakega razreda	
Število zaposlenih:	Stanje 30.6.2011 = 161	

B. DEJAVNOST DRUŽBE IN ORGANIZACIJA

Terme Dobrna so najstarejše delujoče slovensko termalno zdravilišče z več kot 600 letno tradicijo. Glavne dejavnosti družbe so nastanitvena, gostinska, medicinska in velneška. Izvajajo se v treh sektorjih: hotelsko gostinskem, medicinskem in velnes sektorju. Podporne dejavnosti za profitne sektorje se izvajajo v splošnem sektorju.





Hotelsko - gostinski sektor poleg nastanitve v treh hotelih in gostinskih storitev ponuja še izvedbo raznovrstnih dogodkov, catering, organizacijo prireditev, animacijo za goste in zanimivo ponudbo izdelkov ter spominkov.



Medicinski sektor združuje ambulantne storitve, fizioterapevtske storitve, delovno terapijo, masaže in balneološke storitve na področju indikacij ginekologije, nevrologije, urologije, ortopedije, travmatologije, revmatologije, športnih poškodb, centralnega in perifernega živčnega sistema, motenj mikrocirkulacije.

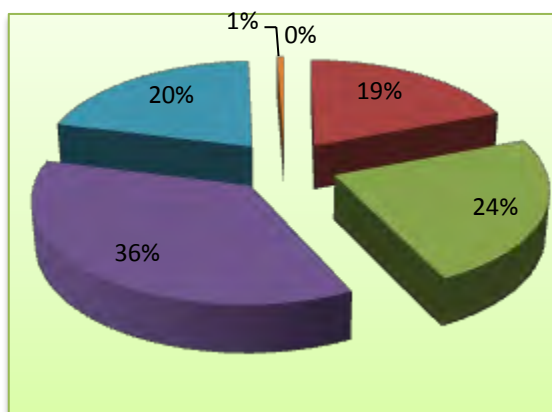


Ponudbo velneškega sektorja sestavljajo bazeni, savne, lepotne, kozmetične in frizerske storitve.

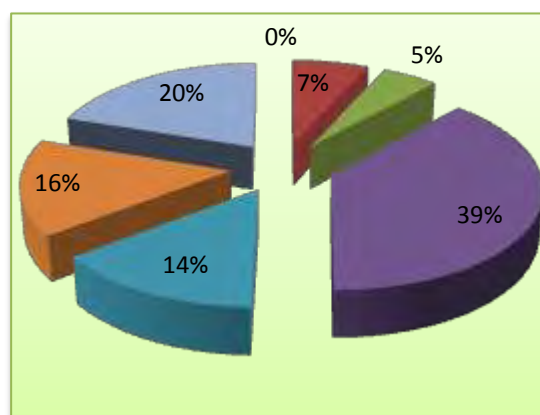
C. ZAPOSLENI

V Termah Dobrna je bilo na dan 30.6.2011 zaposlenih 161 delavcev, od tega je 71% žensk in 29% moških. Po izobrazbi je največ (37%) zaposlenih s IV. stopnjo izobrazbe. V starostni strukturi predstavljajo največji delež zaposleni v starostnem razredu med 40 in 50 let. Skupno je 79% zaposlenih mlajših od 50 let.

starostna struktura



izobrazbena struktura



■ Do 20 let ■ Med 20 in 30 let ■ Med 30 in 40 let
 ■ Med 40 in 50 let ■ Med 50 in 60 let ■ Nad 60 let

■ I ■ II ■ III ■ IV ■ V ■ VI ■ VII

D. LASTNIŠKA STRUKTURA IN DELNICE

Osnovni kapital družbe je razdeljen na 692.542 navadnih kosovnih delnic, ki kotirajo na Ljubljanski borzi vrednostnih papirjev v vstopni kotaciji.

Vse delnice družbe so navadne, imenske, kosovne in prosto prenosljive in prinašajo enako dividendo na delnico in enake kontrolne pravice - en glas na delnico.

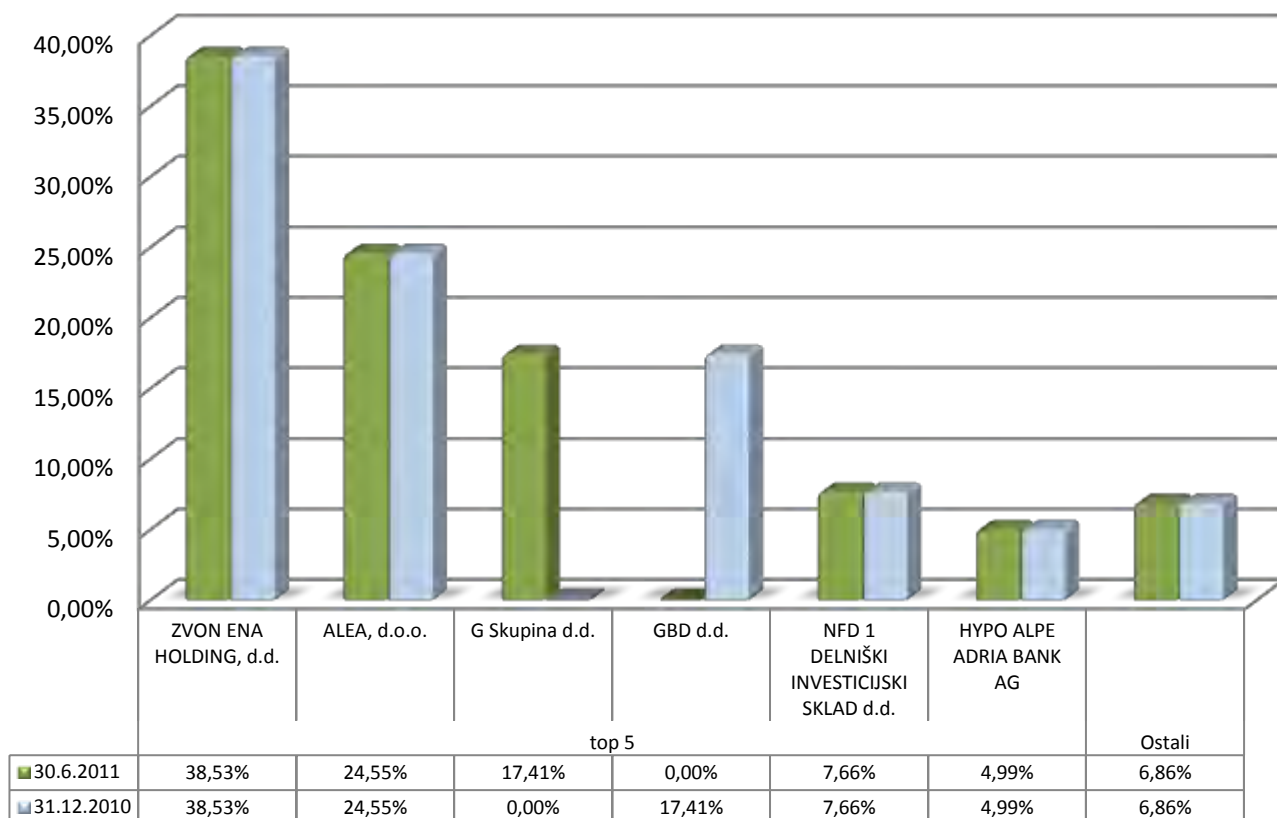
Družba nima delniške sheme za delavce, ni omejitve glasovalnih pravic za določeno število glasov. Družbi niso znani dogovori med delničarji, ki lahko povzročijo omejitev prenosa vrednostnih papirjev ali glasovalnih pravic.

Lastniška struktura na dan 30.6.2011 in spremembe v lastništvu glede na 31.12.2010 so predstavljene v spodnji tabeli.

	30.6.2011		31.12.2010	
	Vsota	DELEŽ	Vsota	DELEŽ
TOP 10				
ZVON ENA HOLDING, d.d.	266.832	38,53%	266.832	38,53%
ALEA, d.o.o.	170.000	24,55%	170.000	24,55%
G Skupina d.d.	120.563	17,41%		0,00%
GBD d.d.		0,00%	120.563	17,41%
NFD 1 DELNIŠKI INVESTICIJSKI SKLAD d.d.	53.040	7,66%	53.040	7,66%
HYPO ALPE ADRIA BANK AG	34.585	4,99%	34.585	4,99%
ZVON DVA HOLDING, d.d.	3.494	0,50%	3.494	0,50%
MIS GAŠPER	1.071	0,15%	1.071	0,15%
MARINČEK ANTONIJA	944	0,14%	944	0,14%
NUFIN d.o.o.	1.885	0,27%		0,00%
KVEDER VIJEM	652	0,09%	652	0,09%
KAMŠAK MARTA		0,00%	648	0,09%
OSTALI	39.476	5,70%	40.713	5,88%
SKUPAJ	692.542	100,00%	692.542	100,00%

Največje spremembe v lastniški strukturi (med 10 največjimi delničarji) v prvi polovici leta 2011 so naslednje:

- Vstop novega lastnika, to je Nufin d.o.o. z odkupom 0,27% deleža od manjših delničarjev, med drugim tudi od KAMŠAK MARTE, ki je tako ni več med našimi lastniki.
- Preimenovanje oz. preoblikovanje GBD d.d. v G skupina d.d., ki je tako lastnik 17,41% deleža.

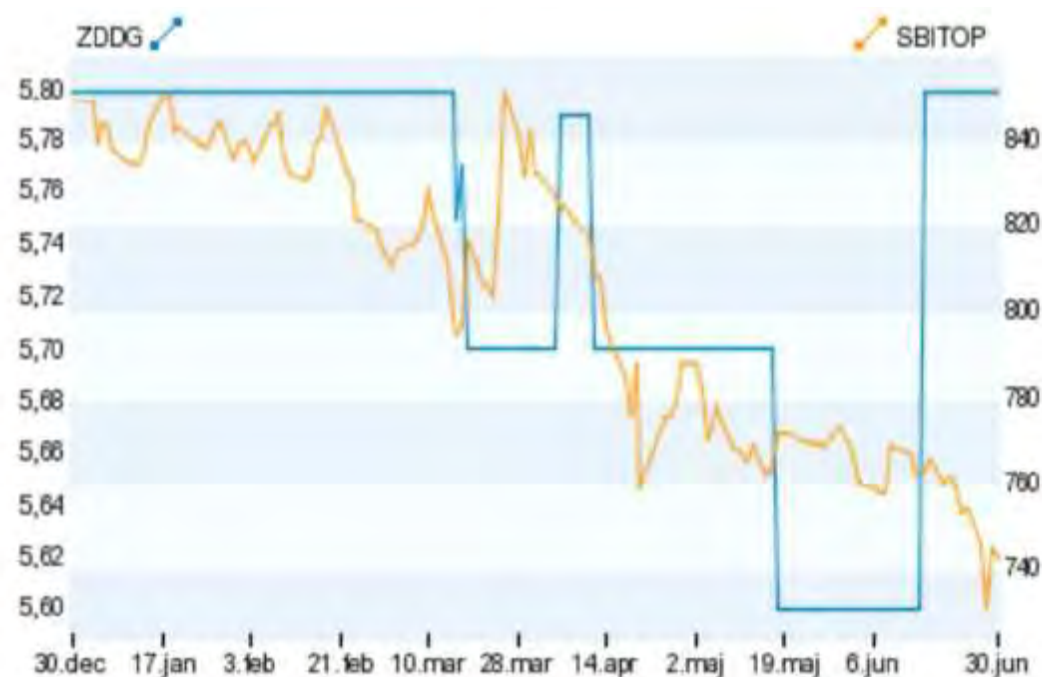


Ključni podatki o delnicah:

	30.6.2011	31.12.2010	I11/10
število delnic	692.542	692.542	100%
knjigovodska vrednost delnice	21,0	21,2	99%
tržna vrednost delnice	5,8	5,8	100%
čisti dobiček na delnico	0,129	0,296	43%

V letu 2011 je bilo z delnico Term Dobrna d.d. za 19.592,70€ prometa. Vrednost delnice se je gibala med 6,00€ in 5,65€. Gibanje skozi leto je prikazano v spodnjem grafu.

Uprava, prokurist in člani nadzornega sveta niso lastniki delnic Term Dobrna d.d.



Vir: <http://www.ljse.si>

E. OBVLADUJOČA DRUŽBA

Družba nima obvladujoče družbe.

F. PODRUŽNICE DRUŽBE

Družba nima podružnic.

7 3. KLJUČNI PODATKI IZ POSLOVANJA

	30.6.2011	30.6.2010	I 11/10	31.12.2010
FINANČNI PODATKI				
1 Čisti prihodki od prodaje	4.079.267	3.850.294	105,9%	7.931.301
2 Poslovni izid iz poslovanja	201.804	197.960	101,9%	455.435
3 Poslovni izid pred davki	70.931	89.103	79,6%	247.852
4 Poslovni izid obračunskega obdobja	70.931	89.103	79,6%	205.138
5 Kapital	14.749.216	14.562.249	101,3%	14.678.284
6 Bilančna vsota	24.102.533	24.754.423	97,4%	24.268.930
ZAPOSLjeni				
7 Število zaposlenih na dan 30.6.	161	170	94,7%	164
8 Število zaposlenih iz obračunanih ur (povprečno število)	160	168	95,2%	167
KAZALNIKI				
9 Produktivnost (1/7)	25.337	24.524	103,3%	48.362
10 Dodana vrednost	2.266.534	2.190.997	103,4%	4.487.153
11 Dodana vrednost na zaposlenega	14.078	13.955	100,9%	27.361
12 Čista dobičkonosnost prihodkov	0,017	0,023	74,8%	0,03
13 Čista dobičkonosnost osnovnega kapitala	0,005	0,006	80,2%	0,014
DELNICA				
14 Število delnic	692.542	692.542	100,0%	692.542
15 Knjigovodska vrednost delnice	21,30	21,03	101,3%	21,19
16 Tržna vrednost delnice	5,80	6,00	96,7%	5,80
17 Čisti dobiček na delnico	0,10	0,13	78,8%	0,30
TRŽNI DELEŽ				
18 Tržni delež (delež nočitev v nočitvah naravnih zdravilišč)	4,81	4,79	100,4%	4,75

8 4. PREGLED POMEMBNIH DOGODKOV



A. POMEMBNEJŠI DOGODKI V LETU 2011

JANUAR 2011

- × Na 14. redni seji nadzornega sveta so člani potrdili Poslovni načrt družbe za leto 2011.
- × Terme Dobrna smo prejemnik znaka si.Brand TOP50 2011. (45. mesto).

MAREC 2011

- × Uvedba novosti v naši ponudbi - Gibalno plesna srečanja za nosečnice.
- × Seja revizijske komisije - revizorjevo poročilo, letno poročilo, poročilo o delu komisije.

APRIL 2011

- × Na 15. redni seji nadzornega sveta so bili sprejeti naslednji dokumenti: Revidirano letno poročilo družbe za leto 2010, Poročilo nadzornega sveta o delu nadzornega sveta in o preveritvi Letnega poročila družbe za leto 2010.
- × Ponudbo medicinskega centra smo dopolnili s Psihološko svetovalnico z psihoterapevtko Petro Tekavec M.A., Ed.M.
- × Nova ponudba sladice v Kavarni hotela Vita - sladice na naravni osnovi, brez barvil in konzervansov.

MAJ 2011

- × Izšla je 10. številka revije Terme Dobrna.

JUNIJ 2010

- × Začetek Glasbenega poletja.

B. POMEMBNEJŠI DOGODKI PO 30.6.2011

JULIJ 2011

- × Ponudbo programov smo dopolnili s posebno oblikovanim programom Jogijski oddih.
- × Ponudbo storitev smo dopolnili s pred in poporodno vadbo - FIT MAMICA.
- × Na 3. korespondenčni seji nadzornega sveta so člani potrdili predlog pooblaščenega revizorja za poslovno leto 2011 in soglašali s sklicem, predlogom dnevnega reda in predlogi sklepov za 16 redno skupščino delniške družbe Terme Dobrna d.d.
- × Prijava na razpis za pridobitev osnovnega certifikata Družini prijazno podjetje.
- × Priprava na investicije v obnovljive vire energije.
- × Priprava prijave za pridobitev certifikata Eko Marjetica.



OSNOVNI CERTIFIKAT



9 5. IZJAVA O UPRAVLJANJU DRUŽBE

A. IZJAVA O SKLADNOSTI S KODEKSOM UPRAVLJANJA JAVNIH DELNIŠKIH DRUŽB

Uprava in nadzorni svet družbe Terme Dobrna d.d. izjavljata in obveščata delničarje in javnost, da sledita določilom Kodeksa upravljanja javnih delniških družb, ki so ga dne 8.12.2009 sprejeli Ljubljanska borza, Združenje nadzornikov Slovenije in Združenje Manager - prečiščeno besedilo kodeksa je dostopno na naslovu

[Ljubljanska borza d.d. \(http://www.ljse.si/cgi-bin/jve.cgi?doc=656&sid=P00iZ99xfDQPb8t\)](http://www.ljse.si/cgi-bin/jve.cgi?doc=656&sid=P00iZ99xfDQPb8t)

razen naslednjim določilom:

7.1 Člani nadzornega sveta izpolnjujejo vse pogoje iz te točke, razen pogoje iz zadnje alineje, tj. nimajo certifikata Združenja nadzornikov Slovenije.

13.1 Nadzorni svet ima od decembra 2008 oblikovano revizijsko komisijo. Kadrovske komisije in komisije za imenovanje nadzorni svet nima oblikovane. Nadzorni svet bo oblikoval komisijo oz. komisije po presoji o potrebnosti oblikovanja.

15 Glede na velikost družbe je uprava družbe enočlanska.

Ker je uprava družbe enočlanska se vse točke kodeksa, ki se nanašajo na posamezne člane uprave ne upoštevajo. V primeru, da se bo v družbi vzpostavila veččlanska uprava se bodo te točke kodeksa ustrezno upoštevale.

19.2 Družba nima posebej organizirane službe za notranjo revizijo. Področje dela notranje revizije se izvaja v okviru službe za plan, analize in kontroling.

21.3. Javne objave, sporočila in letnega poročila družba ne prevaja v angleški jezik, ker ni zavezana k poročanju po mednarodnih računovodskih standardih.

Dobrna, 17. avgust 2011

Direktor:
Jože Duh



Predsednica Nadzornega sveta:
Tatjana Novinec



B. IZJAVA POSLOVODSTVA

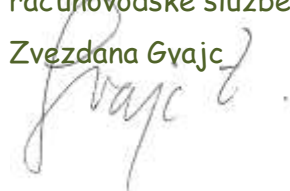
Izjavljamo, da je po našem najboljšem vedenju:

- ❖ računovodsko poročilo sestavljeno v skladu z ustreznim okvirom računovodskega poročanja ter daje resničen in pošten prikaz sredstev in obveznosti, finančnega položaja in poslovnega izida družbe
- ❖ v poslovno poročilo vključen pošten prikaz razvoja in izidov poslovanja družbe ter njenega finančnega položaja, vključno z opisom bistvenih vrst tveganja, ki jim je družba izpostavljena in je pripravljeno v skladu z 70. členom ZGD-1 in 8. členom ZGD-1b.

Dobrna, 17. avgust 2011

Vodja finančno
računovodske službe:

Zvezdana Gvajc



Prokurist:

Borut Celan



Direktor:

Jože Dun



C. SKUPŠČINA DELNIČARJEV

Skupščina delničarjev je organ družbe, v katerem delničarji uresničujejo svoje pravice v zadevah družbe.

Po statutu družbe skupščina odloča o:

- ❖ uporabi bilančnega dobička,
- ❖ sprejemu letnega poročila v primerih, ko to določa zakon,
- ❖ imenovanju in odpoklicu članov nadzornega sveta,
- ❖ spremembah statuta,
- ❖ o povečanju in zmanjšanju osnovnega kapitala,
- ❖ prenehanju družbe,
- ❖ o podelitvi razrešnice članom uprave in nadzornega svet,
- ❖ statusnem preoblikovanju,
- ❖ imenovanju revizorja,
- ❖ drugih zadevah, če tako v skladu zakonom določa statut oziroma v drugih zadevah, ki jih določa zakon.

Uprava družbe skliče skupščino delničarjev Term Dobrna d.d. praviloma enkrat letno z objavo v Uradnem listu RS vsaj 30 dni pred sejo.

Skupščina po statutu veljavno odloča ne glede na število prisotnih glasov delničarjev. Skupščina sprejema sklepe z navadno večino glasov, razen če zakon ali statut za posamezne odločitve ne določata višje večine ali drugih zahtev. S tričetrtinsko večino zastopanega kapitala sprejema skupščina naslednje sklepe:

- ❖ o spremembah statuta,
- ❖ o povečanju osnovnega kapitala,
- ❖ o izdaji zamenljivih ali dividendnih obveznic.

Delničarji lahko pravice iz delnic uresničujejo neposredno na skupščini ali preko pooblaščenec.

Vsaka delnica zagotavlja en glas.

V letu 2011 bo 16. redna seja Skupščine delničarjev dne 26.8.2011. Skupščina bo odločala o naslednjih sklepih:

- ❖ razporeditvi bilančnega dobička na dan 31.12.2010;
- ❖ podelitvi razrešnice upravi za poslovno leto 2010;
- ❖ podelitvi razrešnice nadzornemu svetu za poslovno leto 2010;
- ❖ imenovanju pooblaščenega revizorja za poslovno leto 2011 - ABC revizija d.o.o.

D. NADZORNI SVET

Nadzorni svet nadzoruje vodenje poslov družbe in ima druge z zakonom opredeljene pristojnosti, zlasti pa:

- ❖ preveri in potrdi poročilo in predlog za uporabo bilančnega dobička,

- ❖ predloži skupščini svoje pisno poročilo o preveritvi letnega poročila in predloga bilančnega dobička,
- ❖ imenuje in odpokliče upravo družbe.

Delo nadzornega sveta je urejeno s poslovníkom.

Nadzorni svet Term Dobrna d.d. sestavlja šest članov. Vsi člani imajo enake pravice in obveznosti. Dva člana nadzornega sveta sta predstavnika delavcev in ju izvoli svet delavcev.

Nadzorni svet imenuje skupščina delničarjev z navadno večino glasov na skupščini. Mandat članov nadzornega sveta traja štiri leta z možnostjo ponovne izvolitve.

Člani nadzornega sveta med seboj izvolijo predsednika in njegovega namestnika. Predsednik sklicuje in vodi seje, izjavlja voljo in objavlja odločitve nadzornega sveta, zastopa družbo proti članom uprave ter nadzorni svet nasproti organom družbe in tretjim osebam. Predsednik in namestnik sta vedno predstavnika delničarjev.

Člani nadzornega sveta družbe in spremembe v članstvu v letu 2010 so predstavljene v spodnji preglednici.

član	funkcija	mandat		opomba
		od	do	
Tatjana Novinec	predsednica nadzornega sveta	11.9.2008	19.8.2012	brez sprememb v letu 2011
Dušan Korošec	namestnik predsednice nadzornega sveta	12.7.2010	19.8.2012	brez sprememb v letu 2011
Andrej Žužek	član	11.9.2008	19.8.2012	brez sprememb v letu 2011
Andrej Eržen	član	11.9.2008	19.8.2012	brez sprememb v letu 2011
Boris Jelen	član	11.9.2008	19.8.2012	brez sprememb v letu 2011
Hermes Kompan	član	11.9.2008	19.8.2012	brez sprememb v letu 2011

REVIZIJSKA KOMISIJA

Nadzorni svet je na 3. redni seji z dne 9.12.2008 v skladu z zakonodajo imenoval revizijsko komisijo. Naloge revizijske komisije so:

- ❖ nadzorovanje neoporečnosti finančnih informacij,
- ❖ nadzor nad delovanjem sistema obvladovanja tveganj, notranje revizije in sistema kontrol,
- ❖ ocenjevanje sestave letnega poročila,
- ❖ sodelovanje pri določitvi pomembnejših področij revidiranja,
- ❖ sodelovanje pri izbiri neodvisnega zunanjega revizorja,
- ❖ spremljanje neodvisnosti, nepristranskosti in učinkovitosti zunanjih revizorjev,
- ❖ nadziranje narave in obsega nerevizijskih storitev,

- ❖ druge naloge.

Delo revizijske komisije je urejeno s poslovnikom.

Člani revizijske komisije so:

- ❖ g. Andrej Žužek, predsednik revizijske komisije (član nadzornega sveta),
- ❖ g. Hermes Kompan, član revizijske komisije (član nadzornega sveta),
- ❖ g. Dejan Jojić, član revizijske komisije (zunanji strokovnjak).

E. UPRAVA DRUŽBE

Družbo Terme Dobrna d.d. vodi enoosebna uprava - direktor družbe (g. Jože Duh). Za posle določene v pogodbi o prokuri mora uprava pridobiti pisno privolitev prokurista (g. Borut Celan).

V prvem polletju 2011 sprememb v upravi družbe ni bilo.

Uprava nima pooblastila za izdajo ali nakup lastnih delnic.

Sprememb med ostalimi člani ožjega kolegija v prvem polletju 2011 ni bilo.

F. REVIZIJA

Zunanjo revizijo izvaja pooblaščen revizijska družba, ki poleg redne letne revizije računovodskih izkazov zagotavlja posredovanje strokovnih opozoril in napotkov za izboljšanje sistema notranjih kontrol in za obvladovanje vseh vrst tveganj.

Za poslovno leto 2011 je bil s strani nadzornega podan predlog skupščini za imenovanje revizijske družbe ABC revizija d.o.o. za pooblaščenega revizorja.

G. GLAVNE ZNAČILNOSTI SISTEMA NOTRANJIH KONTROL IN UPRAVLJANJA S TVEGANJI

Družba je uvedla postopke za načrtovanje, spremljanje in nadzor vseh poslovnih dogodkov, ki vodijo do sprememb gospodarskih koristi. Uvedeno je redno in podrobno načrtovanje in nadziranje delovanja ter poslovnih učinkov vseh posameznih organizacijskih enot. Navedene aktivnosti in ukrepi, po oceni vodstva, v ustrezni meri zagotavljajo omejevanje tveganj delovanja vključno s cenovnim tveganjem, ki jim je izpostavljena družba.

Družba ima dobro organiziran sistem notranjih kontrol, saj se izvajajo redne in izredne kontrole najpomembnejših elementov tveganj (kontrole dnevni iztržkov, kontrole prenosov podatkov itd.). V plansko analitski

službi se izvajajo postopki načrtovanja poslovanja, ugotavljanja odmikov od načrtov ter podrobne analize odstopanj s predlogi ukrepov nadaljnjega ravnanja.

V letu 2008 smo še nadgradili sistem poročanja (Standard poročanja), ki je izpopolnil dotedanje mesečno poročanje in določil vrsto novih parametrov za mesečno spremljanje. Standard poročanja smo nadgradili tudi v letu 2010 z novimi parametri spremljanja poslovanja.

Informacijski sistem in Standardom poročanja omogočata tudi dnevno spremljanje pomembnih kategorij poslovanja (denarni tok, zasedenost hotelov, točke ZZZS, prihodki po posameznih kategorijah in organizacijskih enotah).

Dodelali smo tudi sistem spremljanja uspešnosti poslovanja posameznih organizacijskih enot in s tem vodjem dali orodje za lažje spremljanje delovanja njihove enote.

V letu 2009 je bil izdelan dokument Upravljanje s tveganji v družbi Terme Dobrna d.d.. V tem dokumentu so opredeljena bistvena tveganja družbe in posameznih dejavnosti s predstavitvijo poslovnega in finančnega vzvoda. V tem dokumentu so definirani tudi ukrepi za obvladovanje tveganj z opredelitvijo odgovornih oseb in sistem spremljanja tveganj in poročanja na tem področju. S tem dokumentom je bil seznanjen tudi Nadzorni svet družbe. Tudi v letu 2011 delujemo v skladu s sprejetim sistemom spremljanja tveganj in poročanja.

V zaostrenih gospodarskih razmerah je dan poseben poudarek tekočemu spremljanju gibanja vseh gospodarskih kategorij (zdravstvena politika, gibanja na trgu turističnih, gostinskih in velnes storitev), ki vplivajo na uspešnost poslovanja in finančni položaj družbe.

Družba ustrezno upravlja s finančnim tveganjem v okviru spremenjenih možnosti pridobivanja finančnih virov za zagotavljanje tekoče likvidnosti in ohranjanja solventnosti. Predvsem skuša z organiziranim in sistematičnim pristopom obnavljati obstoječe kreditne linije, reprogramirati kratkoročne v dolgoročne finančne vire in pridobiti nove v primeru poslabšanja pogojev (spremembe obrestne mere navzgor), z dobavitelji doseči zamik plačil oz. plačila z diskontom, omejiti investicije na nujne in potrebne ter zanje poiskati dolgoročni vir financiranja (delno nepovratna sredstva iz strukturnih skladov).

Družba ni izpostavljena kreditnemu tveganju, saj v strukturi prodaje prevladuje gotovinska prodaja, prodaja posrednemu proračunskemu porabniku in prodaja na osnovi avansov.

Družba ni izpostavljena valutnemu tveganju.

Družba ni izpostavljena tveganjem, katerih zavarovanja bi družba računovodsko posebej prikazovala.

V družbi obvladujemo gospodarske nevarnosti, s kakovostnimi zavarovanji premoženja in odgovornosti.

Zaradi spremembe davčne zakonodaje družba ne izkazuje drugačnega davčnega položaja.

Vodstvo družbe ocenjuje, da vrednostni papirji družbe niso izpostavljeni posebnim tveganjem, razen tistih, ki so povezani s poslovanjem oz. delovanjem družbe. Družba razen navadnih delnic ni izdala drugih vrednostnih papirjev, prav tako v osnovnem kapitalu družbe ni bilo sprememb.

H. TRANSPARENTNOST POSLOVANJA

Komuniciranje z delničarji in ostalo finančno javnostjo temelji na zagotavljanju rednih in pravočasno objavljenih informacij o položaju družbe ter pomembnejših spremembah v poslovanju družbe (v skladu z zakonodajo).

Obveščanje poteka preko objav na spletnih straneh Ljubljanske borze, to je na portalu SEO-net-a in na spletni strani družbe (www.terme-dobrna.si). Vse objave so v skladu s predpisi predložene tudi v Info hrambo, s tem zadostimo tudi pogojem za obveščanje Agencije za trg vrednostnih papirjev.

Pomemben element komuniciranja z lastniki in zainteresirano javnostjo so Letno poročilo in obdobja poročila, ki jih vsako leto pripravimo z vso skrbnostjo in dopolnjujemo njihovo vsebino v skladu z zakonskimi zahtevami.



II. VMESNO POSLOVNO POROČILO

1. POSLOVNA POLITIKA DRUŽBE

A. POSLANSTVO IN VIZIJA



Terme Dobrna so sodobno in dinamično zdraviliško - turistično središče, ki združuje tako naravne danosti, kot sodobno medicinsko znanost.

Poslanstvo Term Dobrna je zagotavljati dobro počutje in zdravje za vse generacije, še posebej za ženske, na kakovosten način in z naravnimi zdravilnimi sredstvi.

Zdravje je naše vodilo in generator razvoja. Izvajamo rehabilitacijo in zdraviliško zdravljenje s področij ginekologije, urologije, ortopedije, travmatologije, revmatologije, športnih poškodb, centralnega in perifernega živčnega sistema in motenj mikrocirkulacije.

Predvsem smo:

PARTNER ŽENSKI SKOZI VSA NJENA ŽIVLJENJSKA OBDOBJA.

B. OPERATIVNI CILJI ZA LETO 2011

KVANTITATIVNI CILJI

- ✓ povečati obseg nočitev za nadaljnjih 5% - 99.000 - 100.000 nočitev: najmanj zadržati obseg domačih nočitev oz. minimalno povečati in povečati delež tujih gostov za najmanj 20%,
- ✓ doseči cca 68% povprečno letno zasedenost hotelskih kapacitet,
- ✓ povečati prodajo gostinskih storitev za najmanj 4,5%,
- ✓ razširiti ponudbo zdravstvenih in velneških storitev, zlasti razvoj preventivnih programov,
- ✓ povečati prodajo zdravstvenih samoplačniških storitev za najmanj 10%,

- ✓ razširiti sodelovanje z društvi, zdravstvenimi institucijami in zdravniki,
- ✓ zadržati obseg storitev ZZZS najmanj na ravni leta 2010,
- ✓ povečati prodajo velneških storitev za najmanj 10%,
- ✓ povečati celotni prihodek za cca 5 - 6%,
- ✓ doseči maksimalno obvladovanje stroškov ter vhodnih cen materiala in storitev,
- ✓ povečati dodano vrednost na zaposlenega do 2% in povečati izkoriščenost delovnega časa,
- ✓ doseči izboljšanje pozitivnega poslovnega izida iz leta 2010.

KVALITATIVNI CILJI

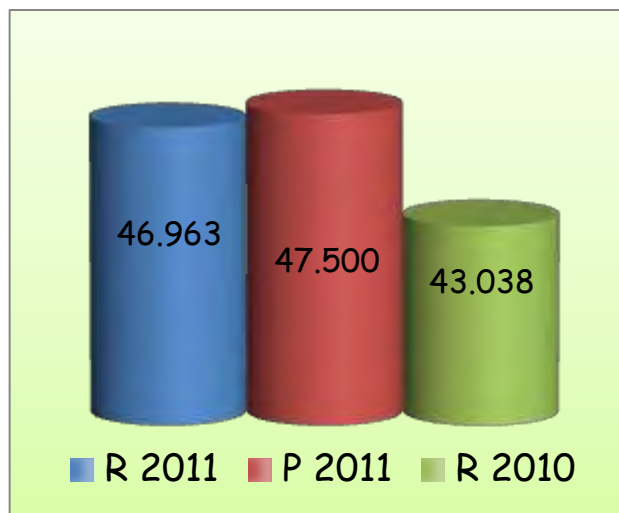
- ✓ še izboljšati kvaliteto storitev in povečati individualni pristop k vsakemu gostu-projekt spremljanja zadovoljstva kupcev,
- ✓ še povečati podjetniško pripadnost in zadovoljstvo zaposlenih ter skrbeti za stalno izobraževanje,
- ✓ maksimirati organizacijo podjetja, povečati izkoriščenost delovnega časa in izvesti novo sistemizacijo v podjetju,
- ✓ povečati prodajno naravnost in miselnost vseh sodelavcev - marketing mora biti gibalno podjetja, in povečati obseg stimulacij zaposlenih,
- ✓ okrepiti aktivno sodelovanje v okviru lastniških povezav za nadaljnji razvojni cikel,
- ✓ nadalje pozicionirati podjetje kot stabilnega in kvalitetnega poslovnega partnerja,
- ✓ aktivno sodelovanje z okoljem - občina Dobrna, SSNZ, STO, GIZ pohodništvo in kolesarjenje, zbornična združenja, RDO Celjsko itd.

2. CELOVITA ANALIZA RAVOJA IN IZIDOV POSLOVANJA

V celoviti analizi razvoja in izidov poslovanja bomo predstavili najpomembnejše poslovne podatke za prvo polletje poslovnega leta 2011 v primerjavi s planom za to obdobje in enakim obdobjem poslovnega leta 2010. Predstavili bomo tudi najpomembnejše podatke bilance stanja na dan 30.6.2011 v primerjavi z 30.6.2010 in 31.12.2010.

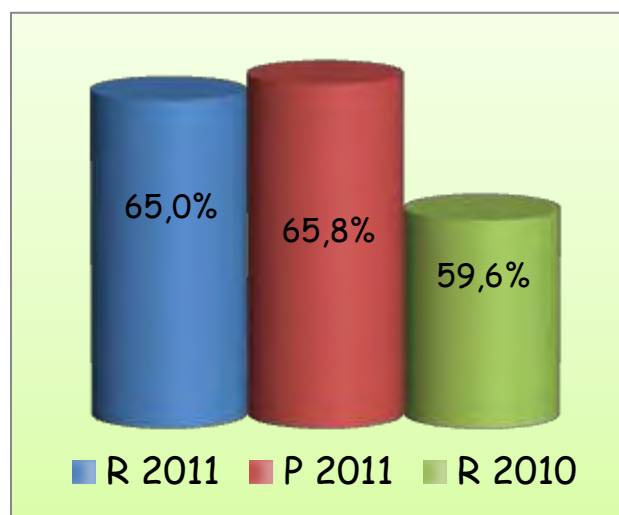
A. KOLIČINSKI PODATKI

NOČITVE



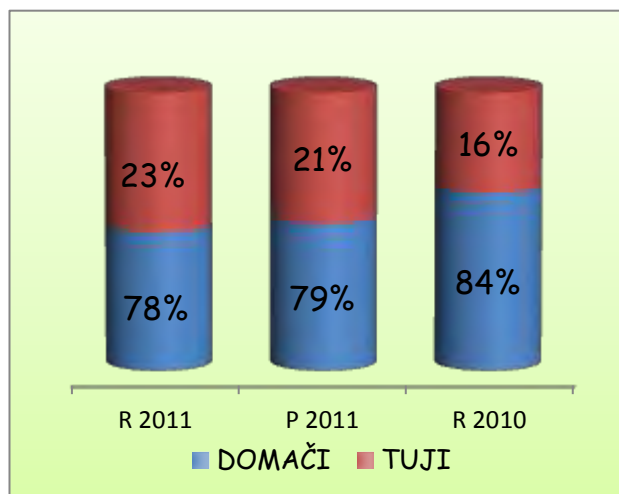
V prvem polletju 2011 smo dosegli 46.963 nočitev in tako za 9% presegli doseženo število nočitev v enakem obdobju leta 2010. Uspelo se nam je tudi precej približati planiranemu številu nočitev za to obdobje, kljub zelo zahtevni situaciji na turističnem trgu. Slovenska naravna zdravilišča beležijo prav tako 9% porast nočitev glede na enako obdobje leta 2010, vseh prenočitev turistov v Sloveniji pa je bilo 5% več kot v tem obdobju leta 2010.

ZASEDENOST KAPACITET



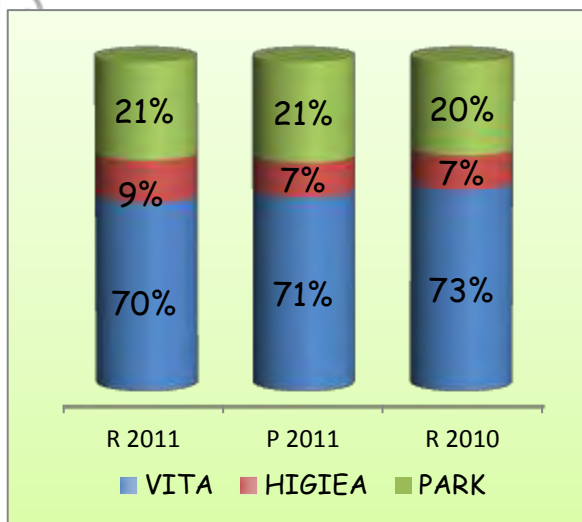
V skladu s povečanjem nočitev je tudi povečanje zasedenosti kapacitet. Tako smo v prvi polovici leta 2011 dosegli 65% povprečno zasedenost kapacitet, kar je 5,4 odstotne točke večja povprečna zasedenost kapacitet kot v enakem obdobju lani in manj kot 1 odstotno točko manjša kot smo planirali.

STRUKTURA NOČITEV: domači - tuji



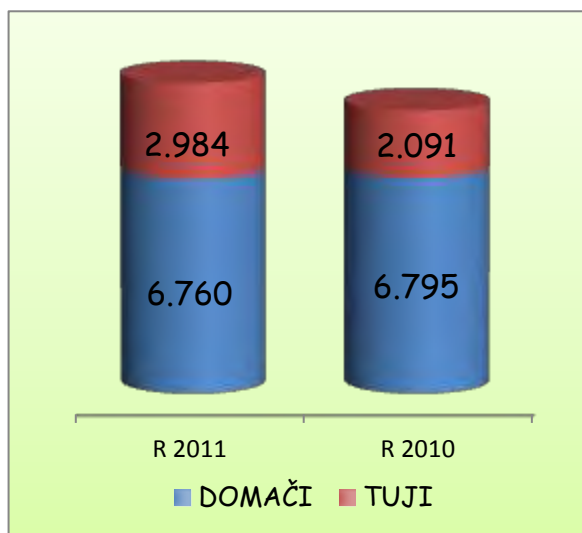
V prvem polletju 2011 smo dosegli pomemben premik v strukturi nočitev s tem, da smo bistveno povečali delež tujih nočitev in tako prestopili prag 20% deleža tujih nočitev. V prvem polletju 2011 smo tako s 52% povečanjem števila tujih nočitev dosegli 23% delež tujih nočitev v vseh nočitvah.

STRUKTURA NOČITEV: po hotelih



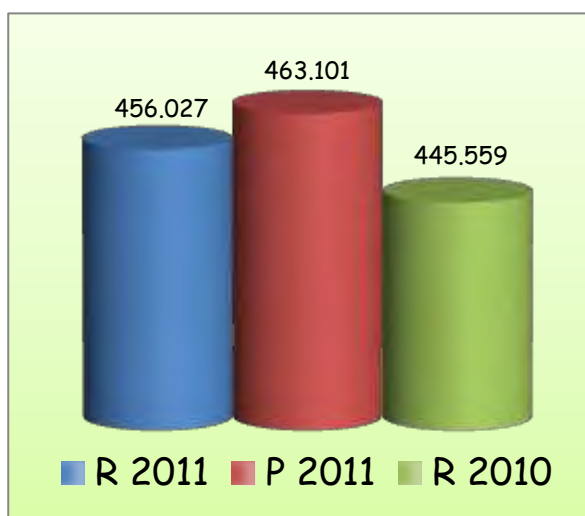
Kot je razvidno iz grafikona, se je struktura po hotelih v prvi polovici leta 2011 glede na enako obdobje 2010 spremenila v toliko, da se je nekoliko zmanjšal delež nočitev v hotelu Vita na račun povečanja deležev v hotelu Park in vili Higiea. V hotelu Vita še vedno realiziramo 70% vseh nočitev in hkrati dosegamo najboljšo povprečno zasedenost kapacitet, ki v prvem polletju 2011 znaša 73%.

ŠTEVILO GOSTOV



V prvi polovici leta 2011 nas je obiskalo 9.744 gostov, kar je 10% več kot v enakem obdobju lani. Število tujih gostov se je povečalo za 43%, medtem ko se je število domačih gostov zmanjšalo za 1%. Tuji gosti predstavljajo 31%, kar je 7 odstotnih točk večji delež kot v enakem obdobju lani.

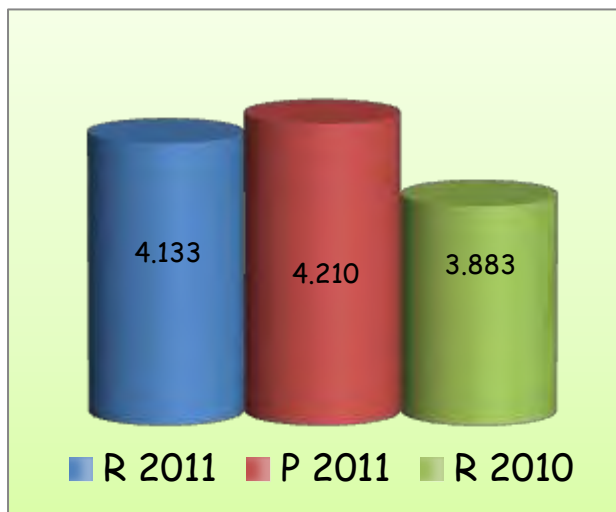
TOČKE ZZZS



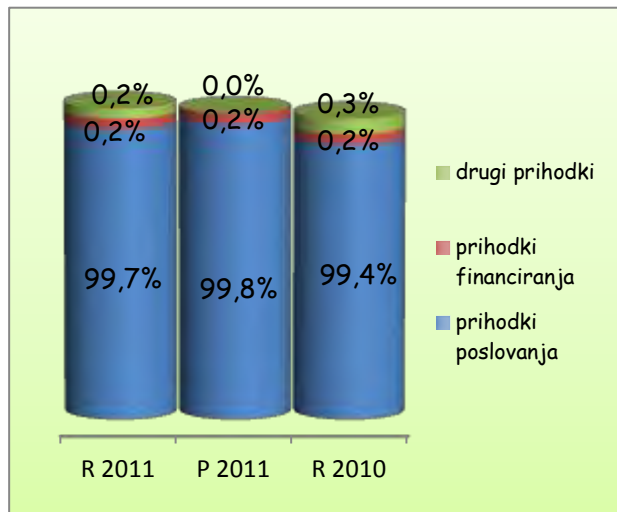
V obdobju 1-6 2011 smo realizirali za 2% več točk ZZZS kot v enakem obdobju lani. Povečanje obsega smo beležili na večini segmentov delovanja. Število doseženih točk ZZZS je bilo nižje od planiranega števila.

OSTALO

Tudi na večini ostalih področjih prodaje beležimo povečanje prodaje glede na enako obdobje 2010. Tako so se povečale količine prodanih obrokov hrane, litrov pijač, samoplačniških storitev medicinskega centra, storitev Hiše na travniku in količin trgovskega blaga. Nekoliko slabšo prodajo glede na leto 2010 beležimo v enotah velnesa, zaradi bistveno povečane konkurenčne ponudbe v okolici.

B. PRIHODKI

Kot je razvidno iz grafa, smo v prvem polletju 2011 dosegli 4.133 tisoč € prihodkov, kar je 6% več kot lansko leto v enakem obdobju in nekoliko manj kot smo planirali.



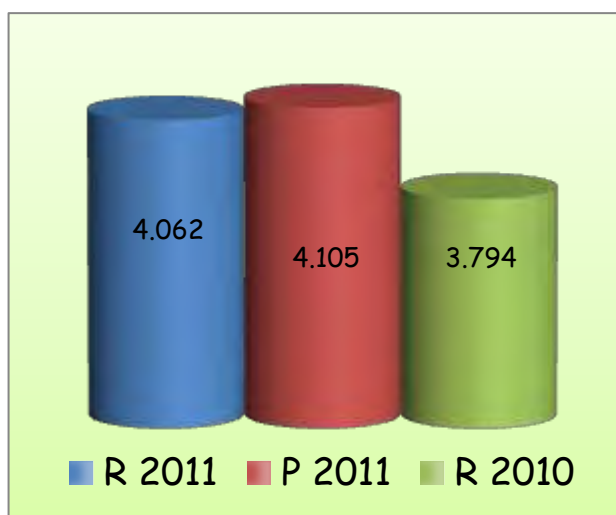
Glede na prvo polovico leta 2010 so se povečali prihodki iz poslovanja, medtem ko so se drugi prihodki zmanjšali. Višje poslovne prihodke smo dosegli predvsem zaradi povečanja števila prodanih storitev (nočitev, točk ZZS).

V prvi polovici leta 2011 smo glede na enako obdobje 2010 dosegli višje prihodke v vseh sektorjih, nižji so le prihodki iz financiranja in drugi prihodki. Planirane prihodke smo presegli pri medicinskem sektorju, prodaji trgovskega blaga, drugih poslovnih prihodkih in lastni rabi (glej spodnjo tabelo).

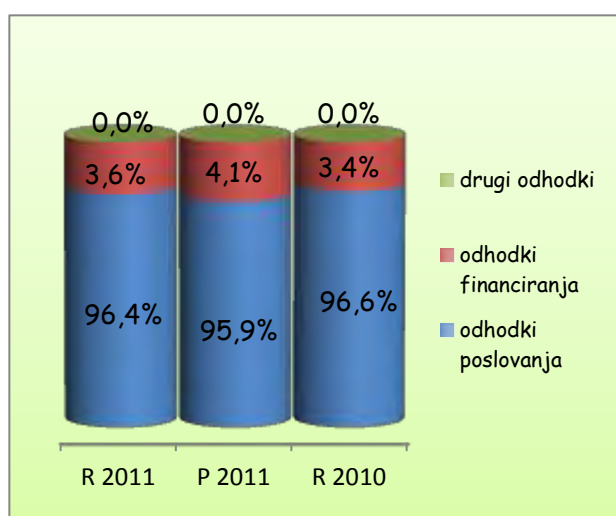
21
ST

	R2011	P2011	+/-R11/P11	R2010	+/-R11/R10
prihodki hotelsko gostinski sektor	2.137.533	2.249.835	-5%	2.002.421	7%
prihodki medicinski sektor	1.393.802	1.390.534	0%	1.332.153	5%
prihodki velnes sektor	471.025	489.662	-4%	457.188	3%
prihodki prodaje trgovskega blaga	18.959	16.086	18%	17.008	11%
drugi poslovni prihodki	89.146	48.510	84%	45.523	96%
lastna raba	9.038	6.872	32%	7.635	18%
prihodki financiranja	6.522	9.000	-28%	8.753	-25%
drugi prihodki	7.338	0		12.748	-42%
SKUPAJ	4.133.363	4.210.498	-2%	3.883.430	6%

C. STROŠKI IN ODHODKI



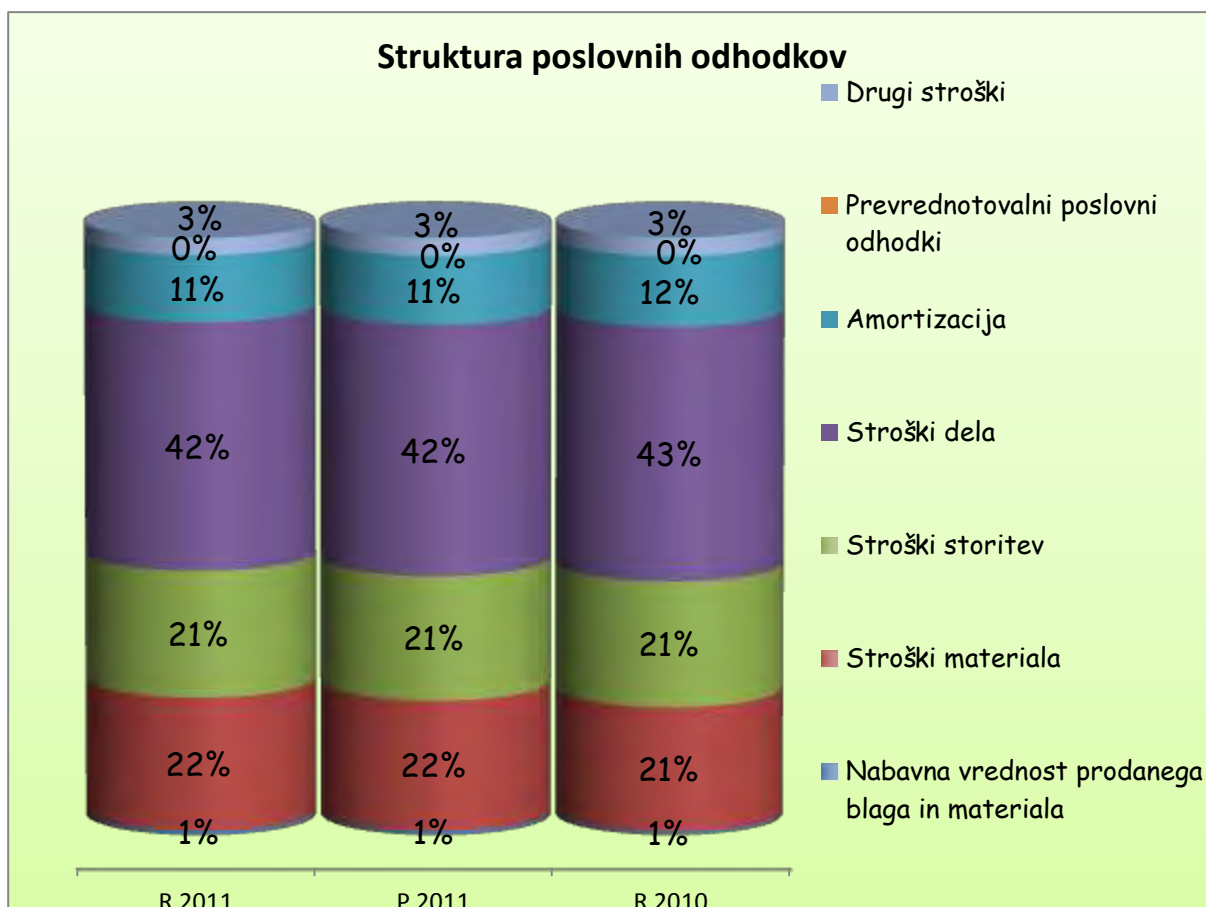
V obdobju 1-6 2011 smo ustvarili za 4.062 tisoč € odhodkov, kar je 7% več kot v enakem obdobju 2010 in 1% manj kot smo planirali. Odhodki so višji od lanskoletnih zaradi višjih odhodkov poslovanja (7%), kar je v skladu s povečanjem prihodkov in obsega poslovanja, medtem ko so bili odhodki financiranja višji od lanskoletnih. Odhodki poslovanja so bili na ravni planiranih, medtem ko so bili odhodki financiranja pod planiranimi.



Poslovni odhodki so predstavljali 96,4% vseh odhodkov. Delež odhodkov financiranja je bil 3,6% in je bil manjši od planiranega in nekoliko večji od lanskoletnega.

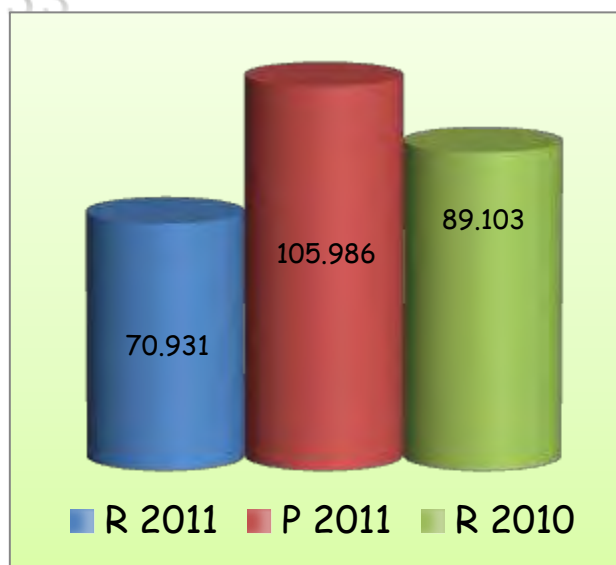
Struktura poslovnih odhodkov se v obdobju 1-6 2011 se ni bistveno spremenila glede na enako obdobje lani in plan. Struktura je povsem enaka planirani. Glede na enako obdobje 2010 beležimo le manjšo spremembo, to

je zmanjšanje deleža stroškov amortizacije in deleža stroškov dela v vseh poslovnih odhodkih, na račun povečanja deleža stroškov materiala (višji stroški energije).



	R2011	P2011	+/-R11/P11	R2010	+/- R11/R10
Nabavna vrednost prodanega blaga in materiala	26.650	25.699	4%	20.801	28%
Stroški materiala	876.749	863.883	1%	764.847	15%
Stroški storitev	835.308	822.753	2%	774.872	8%
Stroški dela	1.625.150	1.652.876	-2%	1.560.693	4%
Amortizacija	439.031	451.216	-3%	431.457	2%
Prevrednotovalni poslovni odhodki	549	0		888	-38%
Drugi stroški	114.263	119.017	-4%	110.411	3%
POSLOVNI ODHODKI	3.917.699	3.935.445	0%	3.663.969	7%
FINANČNI ODHODKI	144.726	169.067	-14%	129.546	12%
DRUGI ODHODKI	8	0		812	-99%
ODHODKI SKUPAJ	4.062.432	4.104.512	-1%	3.794.327	7%

D. POSLOVNI IZIDI

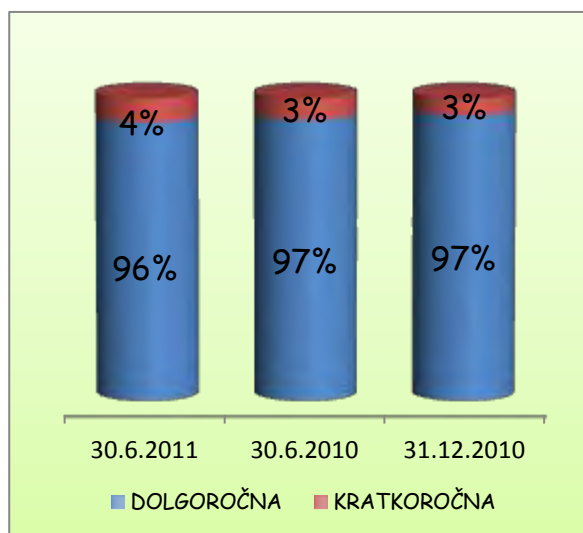


V obdobju 1-6 2011 smo dosegli 70.931€ celotnega poslovnega izida pred davki, to je 33% pod planiranim izidom in 20% pod doseženim izidom v enakem obdobju lani. Zmanjšanje poslovnega izida glede na lansko leto je rezultat predvsem višjih stroškov energentov in višjih odhodkov financiranja (dvig obrestne mere). Medtem ko planiranega poslovnega izida nismo dosegli predvsem zaradi doseženih nižjih prihodkov poslovanja (manj nočitev, točk in nižje dosežene povprečne cene nočitev).

	R2011	P2011	+/-R11/P11	R2010	+/-R11/R10
Prihodki iz poslovanja	4.119.503	4.201.498	-2%	3.861.929	7%
Odhodki iz poslovanja	3.917.699	3.935.445	0%	3.663.969	7%
POSLOVNI IZID IZ POSLOVANJA	201.804	266.053	-24%	197.960	2%
Prihodki iz financiranja	6.522	9.000	-28%	8.753	-25%
Odhodki iz financiranja	144.726	169.067	-14%	129.546	12%
POSLOVNI IZID IZ REDNEGA DELOVANJA	63.601	105.986	-40%	77.166	-18%
Drugi prihodki	7.338	0		12.748	-42%
Drugi odhodki	8	0		812	-99%
CELOTNI POSLOVNI IZID	70.931	105.986	-33%	89.103	-20%

E. SREDSTVA

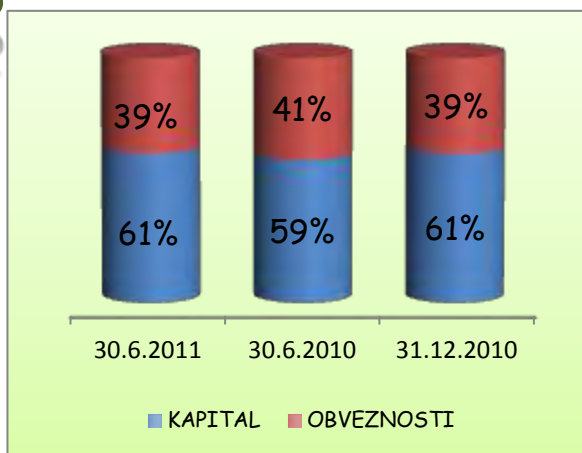
	30.6.2011	30.6.2010	+/- 30.6.2011/ 30.6.2010	31.12.2010	+/- 30.6.2011/ 31.12.2010
DOLGOROČNA SREDSTVA	23.242.533	24.069.193	-3%	23.659.071	-2%
neopredmetena sredstva in dolgoročne AČR	84.466	107.189	-21%	96.485	-12%
opredmetena osnovna sredstva	23.092.422	23.894.322	-3%	23.507.740	-2%
dolgoročne finančne naložbe	58.645	67.682	-13%	54.846	7%
dolgoročne poslovne terjatve	7.000	0		0	
KRATKOROČNA SREDSTVA	860.000	790.135	9%	609.859	41%
zaloge	93.544	99.423	-6%	111.641	-16%
kratkoročne poslovne terjatve	659.621	583.919	13%	442.783	49%
denarna sredstva	57.895	74.054	-22%	34.897	66%
kratkoročne AČR	48.940	32.739	49%	20.538	138%
SREDSTVA SKUPAJ	24.102.533	24.859.328	-3%	24.268.930	-1%



Družba je imela na dan 30.6.2011 sredstev v vrednosti 24.102.533€, kar je 3% manj kot na dan 30.6.2010 in 1% manj kot na dan 31.12.2010. Vrednost sredstev se je zmanjšala predvsem zaradi amortiziranja dolgoročnih sredstev. Delež dolgoročnih sredstev v vseh sredstvih je 96% in se je nekoliko zmanjšal glede na 30.6.2010 in 31.12.2010.

F. KAPITAL IN OBVEZNOSTI

	30.6.2011	30.6.2010	+/- 30.6.2011/ 30.6.2010	31.12.2010	+/- 30.6.2011/ 31.12.2010
kapital	14.749.216	14.562.249	1%	14.678.284	0%
dolgoročne obveznosti	6.550.363	7.183.353	-9%	6.575.694	0%
kratkoročne obveznosti	2.802.954	3.113.726	-10%	3.014.952	-7%
OBVEZNOSTI SKUPAJ	24.102.533	24.859.328	-3%	24.268.930	-1%



Delež kapitala v vseh obveznosti do virov sredstev je na dan 30.6.2011 enak deležu na dan 31.12.2010 in 2 odstotni točki večji kot na dan 30.6.2010.

G. KAZALNIKI

	30.6.2011	30.6.2010	31.12.2010
1. KAZALNIKI STANJA FINANCIRANJA			
a) stopnja lastniškosti financiranja	0,6119	0,5858	0,6048
c) stopnja dolgoročnosti financiranja	0,8837	0,8747	0,8758
2. KAZALNIKI STANJA INVESTIRANJA			
a) stopnja osnovnosti investiranja	0,9578	0,9619	0,9721
č) stopnja dolgoročnosti investiranja	0,9643	0,9689	0,9749
3. KAZALNIKI VODORAVNEGA FINANČNEGA USTROJA			
a) kapitalna pokritost osnovnih sredstev	0,6389	0,6090	0,6222
d) neposredna pokritost kratkoročnih obveznosti (hitri koeficient)	0,0221	0,0258	0,0123
e) pospešena pokritost kratkoročnih obveznosti (pospešeni koeficient)	0,2737	0,2231	0,1679
f) kratkoročna pokritost kratkoročnih obveznosti (kratkoročni koeficient)	0,3093	0,2577	0,2071
5. KAZALNIKI GOSPODARNOSTI			
a) gospodarnost poslovanja	1,0515	1,0540	1,0605
b) celotna gospodarnost	1,0175	1,0235	1,0318
6. KAZALNIKI DONOSNOSTI			
a) čista dobičkonosnost kapitala	0,0049	0,0062	0,0142

H. INVESTICIJE 2011

V prvi polovica leta 2011 nismo izvedli večjih investicijskih vlaganj. V teku so priprave na izvedbo investicij v energetske prenove na več področjih:

- toplotna črpalka v glavni kurilnici;
- obnova kurilnice v vili Higiea (toplotna črpalka + kotel z gorilec);
- kolektorji za ogrevanje sanitarne vode v hotelu Park.

Vrednost celotne investicije v energetske prenove bo cca. 195.000€. Investicijo bomo financirali z dolgoročnim bančnim ekološkim posojilom.



3. PRIČAKOVANI RAZVOJ DRUŽBE

3. PRIČAKOVANI RAZVOJ DRUŽBE

V drugi polovici leta 2011 se bodo izvajale naslednje pomembnejše aktivnosti:

- Na področju poslovanja bomo največ pozornosti posvečali doseganju zastavljenih planiranih postavk in obvladovanju stroškov in odhodkov.
- Z vidika dolgoročnega razvoja družbe bomo v drugi polovici leta 2011 pripravili bomo 5-letno razvojno strategijo Terme Dobrna d.d.
- Na investicijskem področju so že v teku priprave za izvedbo investicij v energetske prenove.
- V teku so postopki za pridobitev osnovnega certifikata Družini prijazno podjetje.
- V pripravi je tudi dokumentacija za prijavo za pridobitev certifikata Eko Marjetica.

27 4. POROČILO O DRUŽBENI ODGOVORNOSTI

Trajnostni razvoj uresničujemo kot vzpostavljanje ravnovesja med družbeno odgovornostjo, odgovornim ravnanjem z naravnim okoljem in gospodarsko konkurenčnostjo.

Na tem področju glede na opis v Letnem poročilu 2010 v prvem polletju leta 2011 ni bilo sprememb.



I FEEL
SLOVENIA

III. POVZETEK RAČUNOVODSKEGA POROČILA

1. BILANCA STANJA NA DAN 30.6.2011 - NEREVIDIRANA

v EUR

	30.6.2011	30.6.2010	I11/10	31.12.2010	I11/10
SREDSTVA	24.102.533	24.859.328	97%	24.268.930	99%
A. DOLGOROČNA SREDSTVA	23.242.533	24.086.658	96%	23.659.071	98%
I. Neopredmetena sredstva in dolgoročne aktivne časovne razmejitve	91.038	107.189	85%	96.485	94%
1. Dolgoročne premoženjske pravice	44.767	47.628		44.494	
4. Dolgoročno odloženi stroški razvijanja	36.485	43.250		38.943	
5. Dolgoročne aktivne časovne razmejitve	9.786	16.310		13.048	
II. Opredmetena osnovna sredstva	23.085.850	23.911.787	97%	23.507.740	98%
1. Zemljišča in zgradbe	21.666.069	22.310.084		22.003.726	
a) Zemljišča	3.198.587	3.198.587		3.198.587	
b) Zgradbe	18.467.483	19.111.497		18.805.139	
3. Druge naprave in oprema	698.405	843.179		799.289	
4. Predujmi za pridobitev opredmetenih osnovnih sredstev in opredmetena osnovna sredstva v gradnji in izdelavi	721.375	758.523		704.726	
a) Opredmetena osnovna sredstva v gradnji in izdelavi	721.375	741.058		704.726	
b) Predujmi za pridobitev opredmetenih osnovnih sredstev	0	17.465		0	
III Naložbene nepremičnine	0	0		0	
IV. Dolgoročne finančne naložbe	58.645	67.682	87%	54.846	107%
1. Dolgoročne finančne naložbe, razen posojil	13.860	13.860		13.860	
c) Druge delnice in deleži	1.057	1.057		1.057	
č) Druge dolgoročne finančne naložbe	12.803	12.803		12.803	
2. Dolgoročna posojila	44.785	53.823		40.987	
b) Druga dolgoročna posojila	44.785	53.823		40.987	
V. Dolgoročne poslovne terjatve	7.000	0		0	
VI. Odložene terjatve za davek	0	0		0	
B. KRATKOROČNA SREDSTVA	811.060	739.931	110%	589.321	138%
I. Sredstva (skupine za odtujitev) za prodajo	0	0		0	
II. Zaloge	93.544	99.423	94%	111.641	84%
1. Material	72.020	72.446		87.663	
3. Proizvodi in trgovsko blago	21.524	26.977		23.978	
4. Predujmi za zaloge	0	0		0	
III. Kratkoročne finančne naložbe	0	0		0	
IV. Kratkoročne poslovne terjatve	659.621	566.454	116%	442.783	149%
2. Kratkoročne poslovne terjatve do kupcev	498.649	445.515		341.326	
3. Kratkoročne poslovne terjatve do drugih	160.973	120.938		101.457	
V. Denarna sredstva	57.895	74.054	78%	34.897	166%
C. KRATKOROČNE AKTIVNE ČASOVNE RAZMEJITVE	48.940	32.739	149%	20.538	238%
IZVENBILANČNA EVIDENCA	7.869.921	8.855.259	89%	7.869.789	100%

30
30

	30.6.2011	30.6.2010	T11/10	31.12.2010	T11/10
OBVEZNOSTI DO VIROV SREDSTEV	24.102.533	24.859.328	97%	24.268.930	99%
A. KAPITAL	14.749.216	14.562.249	101%	14.678.284	100%
I. Vpoklicani kapital	2.887.900	2.887.900	100%	2.887.900	100%
1. Osnovni kapital	2.887.900	2.887.900		2.887.900	
2. Nvpoklicani kapital (kot odbitna postavka)	0	0		0	
II. Kapitalske rezerve	4.432.450	4.432.450	100%	4.432.450	100%
III. Rezerve iz dobička	6.045.242	6.045.242	100%	6.045.243	100%
1. Zakonske rezerve	5.568.463	5.568.463		5.568.463	
5. Druge rezerve iz dobička	476.780	476.780		476.780	
IV. Presežek iz prevrednotenja	0	0		0	
V. Preneseni čisti poslovni izid	1.312.692	1.107.553	119%	1.107.553	119%
VI. Čisti poslovni izid poslovnega leta	70.931	89.103	80%	205.138	35%
B. REZERVACIJE IN DOLGOROČNE PASIVNE ČASOVNE RAZMEJITVE	417.619	466.817	89%	442.950	94%
3. Dolgoročne pasivne časovne razmejitev	417.619	466.817		442.950	
C. DOLGOROČNE OBVEZNOSTI	6.132.744	6.716.537	91%	6.132.744	100%
I. Dolgoročne finančne obveznosti	6.132.085	6.403.893	96%	6.132.085	100%
2. Dolgoročne finančne obveznosti do bank	6.051.908	6.257.621		6.051.909	
4. Druge dolgoročne finančne obveznosti	80.177	146.271		80.176	
II. Dolgoročne poslovne obveznosti	659	312.644	0%	659	100%
2. Dolgoročne poslovne obveznosti do dobaviteljev	659	682		659	
5. Druge dolgoročne poslovne obveznosti	0	311.962		0	
III. Odložene obveznosti za davek	0	0		0	
Č. KRATKOROČNE OBVEZNOSTI	2.621.979	2.871.158	11%	2.845.343	92%
I. Obveznosti, vključene v skupine za odtujitev	0	0		0	
II. Kratkoročne finančne obveznosti	1.171.051	1.040.184	113%	1.550.952	76%
2. Kratkoročne finančne obveznosti do bank	1.138.751	978.455		1.484.875	
4. Druge kratkoročne finančne obveznosti	32.301	61.729		66.077	
III. Kratkoročne poslovne obveznosti	1.450.928	1.830.973	79%	1.294.391	112%
2. Kratkoročne poslovne obveznosti do dobaviteljev	950.242	1.396.488		898.840	
4. Kratkoročne poslovne obveznosti na podlagi predujmov	143.352	120.705		63.444	
5. Druge kratkoročne poslovne obveznosti	357.334	313.780		332.106	
D. KRATKOROČNE PASIVNE ČASOVNE RAZMEJITVE	180.975	242.568	75%	169.610	107%
IZVENBILANČNA EVIDENCA	7.869.921	8.855.259	89%	7.869.789	100%

Vodja finančno računovodske službe:
Zvezdana Gvajc



Prokurist:
Borut Čelan



Direktor:
Jože Duh



2. IZKAZ CELOTNEGA VSEOBSEGAJOČEGA DONOSA ZA OBDOBJE 1.1. DO 30.6.2011 -

NEREVIDIRAN

v EUR

	1 - 6 2011	1 - 6 2010	1 - 12 2010
1. Čisti prihodki od prodaje	4.079.267	3.850.294	7.931.301
a) Čisti prihodki od prodaje na domačem trgu	4.079.267	3.850.294	7.931.301
b) Čisti prihodki od prodaje na tujem trgu	0	0	0
2. Sprememba vrednosti zalog proizvodov in nedokončane proizvodnje	0	0	0
3. Usredstveni lastni proizvodi in lastne storitve	9.038	7.635	16.247
4. Drugi poslovni prihodki (s prevrednotovalnimi poslovnimi prihodki)	31.198	4.000	37.375
5. Stroški blaga, materiala in storitev	-1.738.707	-1.560.520	-3.269.974
a) Nabavna vrednost prodanih blaga in materiala ter stroški porabljenega materiala	-903.398	-785.648	-1.671.298
b) Stroški storitev	-835.308	-774.872	-1.598.677
6. Stroški dela	-1.625.150	-1.560.693	-3.162.511
a) Stroški plač	-1.179.231	-1.142.740	-2.297.242
b) Stroški socialnih zavarovanj od tega stroški pokojninskih zavarovanj	-191.162 -14.417	-185.544 -13.994	-403.428 -30.426
c) Drugi stroški dela	-254.756	-232.408	-461.841
7. Odpisi vrednosti	-439.580	-432.345	-869.207
a) Amortizacija	-439.031	-431.457	-849.509
b) Prevrednotovalni poslovni odhodki pri neopredmetenih dolgoročnih sredstvih in opredmetenih osnovnih sredstvih	0	0	-13.601
c) Prevrednotovalni poslovni odhodki pri obratnih sredstvih	-549	-888	-6.097
8. Drugi poslovni odhodki	-114.263	-110.411	-227.796
9. Finančni prihodki iz deležev	0	0	0
10. Finančni prihodki iz danih posojil	1.457	1.858	3.441
b) Finančni prihodki iz posojil, danih drugim	1.457	1.858	3.441
11. Finančni prihodki iz poslovnih terjatev	5.065	6.895	12.501
b) Finančni prihodki iz poslovnih terjatev do drugih	5.065	6.895	12.501
12. Finančni odhodki iz oslabitve in odpisov finančnih naložb	0	0	0
13. Finančni odhodki iz finančnih obveznosti	-144.581	-125.643	-259.251
b) Finančni odhodki iz posojil, prejetih od bank	-144.581	-125.643	-252.541
č) Finančni odhodki iz drugih finančnih obveznosti	0	0	-6.710
14. Finančni odhodki iz poslovnih obveznosti	-145	-3.903	-4.424
b) Finančni odhodki iz obveznosti do dobaviteljev in meničnih obveznosti	-145	-3.903	-4.424
15. Drugi prihodki	7.338	12.748	41.114
16. Drugi odhodki	-8	-812	-963
17. Davek iz dobička	0	0	-42.714
18. Odloženi davki	0	0	0
19. ČISTI POSLOVNI IZID OBRAČUNSKEGA OBDOBJA	70.931	89.103	205.138
20. Spremembe presežka iz prevrednotenja neopredmetenih sredstev in opredmetenih osnovnih sredstev	0	0	0
21. Spremembe presežka iz prevrednotenja finančnih sredstev, razpoložljivih za prodajo	0	0	0
22. Dobički in izgube, ki izhajajo iz pretvorbe računovodskih izkazov družb v tujini (vplivi sprememb deviznih tečajev)	0	0	0
23. Druge sestavine vseobsegajočega donosa	0	0	0
24. CELOTNI VSEOBSEGAJOČI DONOS OBRAČUNSKEGA OBDOBJA	70.931	89.103	205.138

Vodja finančno računovodske službe:
Zvezdana GvajcProkurist:
Borut ČelanDirektor:
Jože Duh

3. IZKAZ DENARNIH TOKOV ZA OBDOBJE 1.1. DO 30.6.2011 - NEREVIDIRAN

v EUR

	30.6.2011	30.6.2010	31.12.2010
A. DENARNI TOKOVI PRI POSLOVANJU			
a) Postavke izkaza poslovnega izida	653.086	644.343	1.316.597
Poslovni prihodki (razen za prevrednotenje) in finančni prihodki iz poslovnih terjatev	4.131.906	3.881.572	8.005.163
Poslovni odhodki brez amortizacije (razen za prevrednotenje) in finančni odhodki iz poslovnih obveznosti	-3.478.820	-3.237.229	-6.665.668
Davki iz dobička in drugi davki, ki niso zajeti v poslovnih odhodkih	0	0	-22.898
b) Spremembe čistih obratnih sredstev (in časovnih razmejitev, rezervacij ter odloženih terjatev in obveznosti za davek) poslovnih postavk bilance stanja	-91.572	-111.409	-76.153
Začetne manj končne poslovne terjatve	-223.838	-150.328	-32.754
Začetne manj končne aktivne kratkoročne časovne razmejitve	-28.402	-11.045	7.680
Začetne manj končne zaloge	18.097	-16.977	-29.195
Končni manj začetni poslovni dolgovi	156.537	3.534	-21.839
Končne manj začetne pasivne časovne razmejitve in rezervacije	-13.966	63.406	-45
c) Prebitek prejemkov (izdatkov) pri poslovanju (a+b)	561.514	532.934	1.240.445
B. DENARNI TOKOVI PRI NALOŽBENJU			
a) Prejemki pri naložbenju	-2.341	6.039	12.079
Prejemki do dobljenih obresti in deležev v dobičku drugih, ki se nanašajo na naložbenje	1.457	1.858	3.441
Prejemki od odtujitve dolgoročnih finančnih naložb	-3.799	4.181	8.638
b) Izdatki pri naložbenju	-11.694	-48.784	-84.976
Izdatki za pridobitev opredmetenih osnovnih sredstev	-11.694	-48.784	-84.976
c) Prebitek prejemkov (izdatkov) pri naložbenju (a+b)	-14.035	-42.746	-72.897
C. DENARNI TOKOVI PRI FINANCIRANJU			
a) Prejemki pri financiranju	0	590.017	375.000
Prejemki od povečanja dolgoročnih finančnih obveznosti	0	590.017	345.000
Prejemki od povečanja kratkoročnih finančnih obveznosti	0	0	30.000
b) Izdatki pri financiranju	-524.481	-1.047.576	-1.549.075
Izdatki za dane obresti, ki se nanašajo na financiranje	-144.581	-125.643	-257.176
Izdatki za odplačila kratkoročnih finančnih obveznosti	-379.901	-921.933	-1.291.899
c) Prebitek prejemkov (izdatkov) pri financiranju (a+b)	-524.481	-457.559	-1.174.075
Č. KONČNO STANJE DENARNIH SREDSTEV (x+y)	57.895	74.054	34.897
x) Denarni izid v obdobju (Ac+Bc+Cc)	22.998	32.629	-6.528
y) Začetno stanje denarnih sredstev	34.897	41.425	41.425

Vodja finančno računovodske službe:
Zvezdana Gvajc

Prokurist:
Borut Čelan

Direktor:
Jože Duh

Izkaz denarnega toka je sestavljen po različici II.

Denarni tok iz danih obresti v višini 144.581€ se nanaša na obresti, povezane s financiranjem.

v EUR	
DODATEK K IZKAZU DENARNIH TOKOV	
Povečanje opredmetenih osnovnih sredstev, povezano s hkratnim povečanjem osnovnega kapitala s stvarnimi vložki in ne z denarnimi vplačili, kar pomeni naložbenje in financiranje brez posredovanja denarnih sredstev	0
Povečanje nevplačanega vpisanega kapitala, povezano s hkratnim povečanjem osnovnega kapitala, kar pomeni navidezno naložbenje in financiranje brez posredovanja denarnih sredstev	0
Druge pomembnejše spremembe na strani naložbenja in financiranja brez posredovanja denarnih sredstev	0
Sprememba denarnih sredstev zaradi usklajevanja na devizne tečaje ob koncu leta	0

34 4. IZKAZ GIBANJA KAPITALA

ZA OBDOBJE 1.1. DO 30.6.2011 - NEREVIDIRAN

v EUR

	Vpoklicani kapital	Kapitalske rezerve	Rezerve iz dobička		Presežek iz prevrednotenja	Preneseni čisti poslovni izid	Čisti poslovni izid poslovnega leta	Skupaj
			Osnovni kapital	Zakonske rezerve				
A1. Končno stanje 31/12-2010	2.887.900	4.432.450	5.568.463	476.780	0	1.107.553	205.138	14.678.284
a) Preračuni za nazaj								0
b) Prilagoditve za nazaj								0
A2. Začetno stanje 01/01-2011	2.887.900	4.432.450	5.568.463	476.780	0	1.107.553	205.138	14.678.285
B1. Spremembe lastniškega kapitala	0	0	0	0	0	0	0	0
B2. Celotni vseobsegajoči donos poročevalskega obdobja	0	0	0	0	0	0	70.931	70.931
a) Vnos čistega poslovnega izida							70.931	70.931
B3. Spremembe v kapitalu	0	0	0	0	0	205.138	-205.138	0
b) Razporeditev dela čistega dobička poročevalskega obdobja na druge sestavine kapitala po sklepu organov vodenja in nadzora						205.138	-205.138	0
C. Končno stanje 30/6-2011	2.887.900	4.432.450	5.568.463	476.780	0	1.312.692	70.931	14.749.216
BILANČNI DOBIČEK / IZGUBA						1.312.692	70.931	1.383.623

Vodja finančno računovodske službe:
Zvezdana Gvajc

Prokurist:
Borut Celan

Direktor:
Jože Duh

ZA OBDOBJE 1.1. DO 31.12.2010

v EUR

		Vpoklicani kapital	Kapitalske rezerve	Rezerve iz dobička		Presežek iz prevrednotenja	Preneseni čisti poslovni izid	Čisti poslovni izid poslovnega leta	Skupaj
		Osnovni kapital		Zakonske rezerve	Druge rezerve iz dobička		Preneseni čisti dobiček	Čisti dobiček poslovnega leta	
A1.	Končno stanje 31/12-2009	2.887.900	4.432.450	5.568.463	476.780	0	952.243	155.311	14.473.147
A2.	Začetno stanje 01/01-2010	2.887.900	4.432.450	5.568.463	476.780	0	952.243	155.311	14.473.147
B1.	Spremembe lastniškega kapitala	0	0	0	0	0	0	0	0
B2.	Celotni vseobsegajoči donos poročevalskega obdobja	0	0	0	0	0	0	205.138	205.138
a)	Vnos čistega poslovnega izida							205.138	205.138
B3.	Spremembe v kapitalu	0	0	0	0	0	155.311	-155.311	0
b)	Razporeditev dela čistega dobička poročevalskega obdobja na druge sestavine kapitala po sklepu organov vodenja in nadzora						155.311	-155.311	0
C.	Končno stanje 31/12-2010	2.887.900	4.432.450	5.568.463	476.780	0	1.107.553	205.138	14.678.284
	BILANČNI DOBIČEK / IZGUBA						1.107.553	205.138	1.312.691

Vodja finančno računovodske službe:
Zvezdana Gvajc

Prokurist:
Borut Celarič

Direktor:
Jože Duh

RAZKRITJA k izkazu gibanja kapitala:

V sklicu skupščine družbe Terme Dobrna d.d., ki bo potekala dne 26.8.2011 je podan predlog sklepa, da bilančni dobiček na dan 31.12.2010 v višini 1,312,691€ ostane nerazporejen in se prenese v naslednje leto.

36 5. POJASNILA K RAČUNOVODSKIM IZKAZOM

39

A. PODLAGE ZA SESTAVO RAČUNOVODSKIH IZKAZOV

Računovodski izkazi so sestavljeni v skladu s Slovenskimi računovodskimi standardi in Zakonom o gospodarskih družbah (ZGD-1). Podatki v računovodskih izkazih temeljijo na knjigovodskih listinah in poslovnih knjigah vodenih v skladu s Slovenskimi računovodskimi standardi.

Pri pripravi so upoštevane temeljne računovodske predpostavke: upoštevanje nastanka poslovnih dogodkov, časovne neomejenosti delovanja ter kakovostne značilnosti računovodskih izkazov, to so predvsem razumljivost, ustreznost, zanesljivost in primerljivost. Pri računovodskih usmeritvah so upoštevana osnovna računovodska načela: previdnost, prednost vsebine pred obliko in pomembnost.

Računovodski izkazi za obdobje 1.1.2011 do 30.6.2011 niso bili revidirani.

B. RAČUNOVODSKE USMERITVE

Računovodske usmeritve se niso spremenile od priprave letnega poročila za poslovno leto 2010.

C. POJASNILA POSTAVK BILANCE STANJA

NEOPREDMETENA SREDSTVA IN DOLGOROČNE AKTIVNE ČASOVNE RAZMEJITVE

	30.6.2011	30.6.2010	31.12.2010
Neopredmetena sredstva in dolgoročne aktivne časovne razmejitev	91.038	107.189	96.485
Dolgoročne premoženjske pravice	44.767	47.628	44.494
Dolgoročno odloženi stroški razvijanja	36.485	43.250	38.943
Dolgoročne aktivne časovne razmejitev	9.786	16.310	13.048

Vrednost neopredmetenih sredstev in dolgoročnih aktivnih časovnih razmejitev se je glede na 31.12.2010 zmanjšala zaradi medletnega amortiziranja. Večjih nabav na tem področju v proučevanem obdobju ni bilo.

37
31**OPREDMETENA OSNOVNA SREDSTVA**

	30.6.2011	30.6.2010	31.12.2010
Opredmetena osnovna sredstva	23.085.850	23.911.787	23.507.740
Zemljišča in zgradbe	21.666.069	22.310.084	22.003.726
a) Zemljišča	3.198.587	3.198.587	3.198.587
b) Zgradbe	18.467.483	19.111.497	18.805.139
Druge naprave in oprema	698.405	843.179	799.289
Predujmi za pridobitev opredmetenih osnovnih sredstev in opredmetena osnovna sredstva v gradnji in izdelavi	721.375	758.523	704.726
a) Opredmetena osnovna sredstva v gradnji in izdelavi	721.375	741.058	704.726
b) Predujmi za pridobitev opredmetenih osnovnih sredstev	0	17.465	0

Vrednost opredmetenih osnovnih sredstev se je glede na 31.12.2010 spremenila predvsem zaradi medletnega amortiziranja in odprodaje stanovanja. Večjih nabav v proučevanem obdobju ni bilo.

FINANČNE NALOŽBEDolgoročne finančne naložbe

	30.6.2011	30.6.2010	31.12.2010
Dolgoročne finančne naložbe	58.645	67.682	54.846
Dolgoročne finančne naložbe, razen posojil	13.860	13.860	13.860
c) Druge delnice in deleži	1.057	1.057	1.057
č) Druge dolgoročne finančne naložbe	12.803	12.803	12.803
Dolgoročna posojila	44.785	53.823	40.987
b) Druga dolgoročna posojila	44.785	53.823	40.987

Skupna vrednost dolgoročnih finančnih naložb se je zmanjšala glede na stanje na dan 31.12.2010 zaradi prejetih odplačil iz naslova dolgoročno danih posojil v proučevanem obdobju.

POSLOVNE TERJATVEKratkoročne poslovne terjatve

	30.6.2011	30.6.2010	31.12.2010
Kratkoročne poslovne terjatve	659.621	566.454	442.783
Kratkoročne poslovne terjatve do kupcev	498.649	445.515	341.326
Kratkoročne poslovne terjatve do drugih	160.973	120.938	101.457

V vrednosti kratkoročnih terjatev do kupcev predstavljajo največji delež terjatve do posameznih izpostav ZZZS, ki so na dan 30.6.2011 v stanju, vendar še niso zapadle v plačilo.

ZALOGE

	30.6.2011	30.6.2010	31.12.2010
Zaloge	93.544	99.423	111.641
Material	72.020	72.446	87.663
Nedokončana proizvodnja	0	0	0
Proizvodi in trgovsko blago	21.524	26.977	23.978

Surovine in material v skladišču predstavljajo zaloge hrane, pijače in goriva na dan 30.6.2011. Zaloge trgovskega blaga predstavljajo zaloge tobaka, kozmetičnih izdelkov in drugih izdelkov za prodajo v naših trgovinah.

DENARNA SREDSTVA

	30.6.2011	30.6.2010	31.12.2010
Denarna sredstva	57.895	74.054	34.897

Skupno vrednost denarnih sredstev predstavljajo naslednje postavke:

- Denarna sredstva v blagajni (v okviru blagajniškega maksimuma) v vrednosti 3.458€;
- Denarna sredstva na transakcijskih računih bank (Banka Celje d.d., NLB d.d., UniCredit bank d.d., Banka Koper d.d., Probanka MB d.d., Sparkasse banka d.d., Gorenjska banka d.d.) v vrednosti 22.318€;
- Preostalo vrednost predstavljajo druge takoj unovčljive vrednotnice (kartice).

KRATKOROČNE AKTIVNE ČASOVNE RAZMEJITVE

	30.6.2011	30.6.2010	31.12.2010
kratkoročne aktivne časovne razmejitve	48.940	32.739	20.538

Kratkoročne aktivne časovne razmejitve v vrednosti 48.940€ predstavljajo predvsem vnaprej zaračunani stroški regresa, zavarovalnih premij, opravljene in še ne fakturirane storitve ter DDV od prejetih predujmov.

KAPITAL

	30.6.2011	30.6.2010	31.12.2010
KAPITAL	14.749.216	14.562.249	14.678.284
Vpoklicani kapital	2.887.900	2.887.900	2.887.900
Osnovni kapital	2.887.900	2.887.900	2.887.900
Nevpoklicani kapital (kot odbitna postavka)	0	0	0
Kapitalske rezerve	4.432.450	4.432.450	4.432.450
Rezerve iz dobička	6.045.242	6.045.242	6.045.243
Zakonske rezerve	5.568.463	5.568.463	5.568.463
Rezerve za lastne delnice in lastne poslovne deleže	0	0	0
Lastne delnice in lastni poslovni deleži (kot odbitna postavka)	0	0	0
Statutarne rezerve	0	0	0
Druge rezerve iz dobička	476.780	476.780	476.780
Presežek iz prevrednotenja	0	0	0
Preneseni čisti poslovni izid	1.312.692	1.107.553	1.107.553
Čisti poslovni izid poslovnega leta	70.931	89.103	205.138

Družba je izdala 692.542 delnic, ki so bile v celoti vplačane. Vse delnice so enega razreda, navadne, imenske, kosovne in prosto prenosljive. Vsaka delnica ima enake pravice glede dividend. Tehtano povprečno število delnic za obračunsko obdobje je 692.542 delnic.

V družbi ni bilo nobenih sprememb v zvezi z delnicami (ni bilo novih izdaj, nakupa lastnih delnic, ni zamenljivih delnic), ni dividend (nabiralnih in/ali prednostnih delnic), ki še niso bile izplačane niti dividend po dnevu bilance stanja.

Družba nima odobrenega kapitala in lastnih delnic.

Družba ima oblikovane kapitalske rezerve in rezerve iz dobička (zakonske rezerve in druge rezerve iz dobička).

Kapital sestavljajo naslednje postavke:

- osnovni kapital v višini 2.887.900 € (692.542 navadnih imenskih kosovnih delnic);
- kapitalske rezerve v višini 4.432.450€;
- zakonske rezerve v višini 5.568.462 €;
- druge rezerve iz dobička v višini 476.780 €;
- nerazporejeni čisti dobiček iz preteklih let v višini 1.312.692 €;
- Čisti dobiček proučevanega obdobja v višini 70.931€.

REZERVACIJE IN DOLGOROČNE PASIVNE ČASOVNE RAZMEJITVE

	30.6.2011	30.6.2010	31.12.2010
REZERVACIJE IN DOLGOROČNE PASIVNE ČASOVNE RAZMEJITVE	417.619	466.817	442.950
Dolgoročne pasivne časovne razmejitev	417.619	466.817	442.950

Znesek rezervacij in dolgoročnih PČR sestavljajo prejete državne podpore in druge dolgoročne PČR. Sprememba vrednosti rezervacij glede na 31.12.2010 je v prenosu rezervacij med prihodke.

DOLGOROČNE OBVEZNOSTI

Dolgoročne finančne obveznosti

	30.6.2011	30.6.2010	31.12.2010
Dolgoročne finančne obveznosti	6.132.085	6.403.893	6.132.085
Dolgoročne finančne obveznosti do bank	6.051.908	6.257.621	6.051.909
Druge dolgoročne finančne obveznosti	80.177	146.271	80.176

Celotna vrednost dolgoročnih finančnih obveznosti se glede na stanje na dan 31.12.2010 ni spremenila.

KRATKOROČNE OBVEZNOSTI

Kratkoročne finančne obveznosti

	30.6.2011	30.6.2010	31.12.2010
Kratkoročne finančne obveznosti	1.171.051	1.040.184	1.550.952
Kratkoročne finančne obveznosti do bank	1.138.751	978.455	1.484.875
Druge kratkoročne finančne obveznosti	32.301	61.729	66.077

Celotna vrednost kratkoročnih obveznosti do bank se je spremenila zaradi odplačil glavnice kratkoročnega dela dolgoročnih kreditov, ki so zapadli v plačilo do 30.6.2011 in dodatnega koriščenja revolving kreditov.

Kratkoročne poslovne obveznosti

	30.6.2011	30.6.2010	31.12.2010
Kratkoročne poslovne obveznosti	1.450.928	1.830.973	1.294.391
Kratkoročne poslovne obveznosti do dobaviteljev	950.242	1.396.488	898.840
Kratkoročne poslovne obveznosti na podlagi predujmov	143.352	120.705	63.444
Druge kratkoročne poslovne obveznosti	357.334	313.780	332.106

Večjih sprememb kratkoročnih poslovnih obveznosti glede na 31.12.2010 v prvem polletju 2011 ni bilo.

KRA TKOROČNE PASIVNE ČASOVNE RAZMEJITVE

	30.6.2011	30.6.2010	31.12.2010
KRA TKOROČNE PASIVNE ČASOVNE RAZMEJITVE	180.975	242.568	169.610

Večjih sprememb kratkoročnih pasivnih časovnih razmejitev glede na 31.12.2011 v prvem polletju ni bilo.

D. POJASNILA POSTAVK IZKAZA POSLOVNEGA IZIDA

ČISTI PRIHODKI OD PRODAJE

	1 - 6 2011	1 - 6 2010	1 - 12 2010
Čisti prihodki od prodaje	4.079.267	3.850.294	7.931.301
Čisti prihodki od prodaje na domačem trgu	4.079.267	3.850.294	7.931.301

Vrednost čistih prihodkov od prodaje sestavljajo naslednji prihodki:

prihodki hotelsko gostinski sektor	2.137.533
prihodki medicinski sektor	1.393.802
prihodki velnes sektor	471.025
prihodki prodaje trgovskega blaga	18.959
ostali prihodki prodaje	57.948

USREDSTVENI LASTNI PROIZVODI IN LASTNE STORITVE

	1 - 6 2011	1 - 6 2010	1 - 12 2010
Usredstveni lastni proizvodi in lastne storitve	9.038	7.635	16.247

Znesek usredstvenih lastnih storitev predstavljajo prihodki lastne rabe za reprezentančne namene.

DRUGI POSLOVNI PRIHODKI (s prevrednotovalnimi poslovnimi prihodki)

	1 - 6 2011	1 - 6 2010	1 - 12 2010
Drugi poslovni prihodki (s prevrednotovalnimi poslovnimi prihodki)	31.198	4.000	37.375

Skupno vrednost drugih poslovnih prihodkov predstavljajo prihodki od črpanja dolgoročnih rezervacij iz naslova prejetih nepovratnih sredstev državne podpore v višini 16.687 € (Slovenski podjetniški sklad, Ministrstvo za kulturo) in prihodki iz naslova dobička pri prodaji osnovnega sredstva (stanovanje) v višini 14.511€..

STROŠKI BLAGA, MATERIALA IN STORITEV

	1 - 6 2011	1 - 6 2010	1 - 12 2010
Stroški blaga, materiala in storitev	1.738.707	1.560.520	3.269.974
1. nabavna vrednost prodanega blaga in materiala	26.650	20.801	50.051
2. stroški porabljenega materiala	876.749	764.847	1.621.247
a) stroški materiala	360.447	326.815	696.414
b) stroški energije	336.131	265.919	544.429
d) drugi stroški materiala	180.171	172.113	380.404
3. stroški storitev	835.308	774.872	1.598.676
a) transportne storitve	725	1.077	2.831
b) najemnine	6.530	6.413	12.780
c) povračila stroškov zaposlencem v zvezi z delom	37.864	25.804	49.762
d) drugi stroški storitev	790.189	741.578	1.533.303

Med stroški materiala predstavljajo največjo vrednost stroški živil, energije (kurilno olje in električna) in pomožnega materiala.

Med drugimi stroški storitev predstavljajo največjo vrednost:

- stroški čiščenja (zunanji izvajalec) 195.471 €,
- stroški reklame, propagande 137.617 €,
- stroški pranja 69.856 €,
- stroški vzdrževanja 60.991 €,
- stroški izplačil fizičnim osebam 56.479 €,
- stroški plačilnega prometa in zavarovanj 54.337 €.

STROŠKI DELA

	1 - 6 2011	1 - 6 2010	1 - 12 2010
Stroški dela	1.625.150	1.560.693	3.162.511
Stroški plač	1.179.231	1.142.740	2.297.242
Stroški socialnih zavarovanj	191.162	185.544	403.428
Drugi stroški dela	254.756	232.408	461.841

ODPISI VREDNOSTI

	1 - 6 2011	1 - 6 2010	1 - 12 2010
Odpisi vrednosti	439.580	432.345	869.207
Amortizacija	439.031	431.457	849.509
Prevrednotovalni poslovni odhodki pri neopredmetenih dolgoročnih sredstvih in opredmetenih osnovnih sredstvih	0	0	13.601
Prevrednotovalni poslovni odhodki pri obratnih sredstvih	549	888	6.097

DRUGI POSLOVNI ODHODKI

	1 - 6 2011	1 - 6 2010	1 - 12 2010
Drugi poslovni odhodki	114.263	110.411	227.796

Med drugimi poslovnimi odhodki so pomembnejši naslednji:

- članarine, stavbno zemljišče, DDV od internih storitev v višini 65.024€;
- takse za obremenjevanje voda v višini 31.823 €;
- študentsko delo v višini 8.401€;

FINANČNI PRIHODKI IZ DANIH POSOJIL

	1 - 6 2011	1 - 6 2010	1 - 12 2010
Finančni prihodki iz danih posojil	1.457	1.858	3.441
Finančni prihodki iz posojil, danih drugim	1.457	1.858	3.441

Finančni prihodki iz danih posojil predstavljajo prejete obresti.

FINANČNI PRIHODKI IZ POSLOVNIH TERJATEV

	1 - 6 2011	1 - 6 2010	1 - 12 2010
Finančni prihodki iz poslovnih terjatev	5.065	6.895	12.501
Finančni prihodki iz poslovnih terjatev do drugih	5.065	6.895	12.501

Finančni prihodki iz poslovnih terjatev do drugih predstavljajo predvsem provizije zdravstvenih zavarovalnic (Triglav, Adriatic Slovenica in Vzajemna).

FINANČNI ODHODKI IZ FINANČNIH OBVEZNOSTI

	1 - 6 2011	1 - 6 2010	1 - 12 2010
Finančni odhodki iz finančnih obveznosti	-144.581	-125.643	-259.251
Finančni odhodki iz posojil, prejetih od bank	-144.581	-125.643	-252.541
Finančni odhodki iz drugih finančnih obveznosti	0	0	-6.710

Skupno vrednost odhodkov za obresti sestavljajo naslednje pomembnejše postavke:

- bančne obresti Banke Koper d.d., NLB d.d., Probanke MB d.d., Unicredit banke d.d., Banke Sparkasse d.d., Poštne banke Slovenije d.d. v vrednosti 144.581 €;

FINANČNI ODHODKI IZ POSLOVNIH OBVEZNOSTI

	1 - 6 2011	1 - 6 2010	1 - 12 2010
Finančni odhodki iz poslovnih obveznosti	-145	-3.903	-4.424
Finančni odhodki iz obveznosti do dobaviteljev in meničnih obveznosti	-145	-3.903	-4.424

Skupni znesek finančnih odhodkov iz poslovnih obveznosti predstavljajo odhodki za zamudne obresti.

DRUGI PRIHODKI

	1 - 6 2011	1 - 6 2010	1 - 12 2010
Drugi prihodki	7.338	12.748	41.114

Skupni znesek drugih prihodkov sestavljajo predvsem prejete odškodnine zavarovalnice in sponzorska sredstva.

- prejeta sponzorska sredstva v višini 4.717 €,

E. DRUGA POMEMBNA RAZKRITJA

1. Družba po stanju na dan 30.6.2011 nima členitve kapitalskih rezerv, ki bi jih bilo potrebno razkriti po 69. členu ZGD-I.
2. Pri preračunu postavk, ki se izvorno glasijo na tujo valuto je bil uporabljen srednji tečaj Banke Slovenije na dan 30.6.2011.
3. Članom posloводства, nadzornega sveta, delavcem po individualnih pogodbah niso bili odobreni predujmi in posojila.
4. Ne obstajajo dogovori po točkah 10 in 11 šeste alineje 70. člena ZGD-1.
5. Družba nima transakcij s povezanimi strankami, z delničarji, člani organov vodenja ali nadzora niti ne izvaja operacij, ki niso izkazane v bilanci stanja oziroma niso razkrite. Prav tako družbi ni potrebno navesti kakršnih koli dodatnih razkritij, ker zato niso izpolnjeni pogoji.

Vsa razkritja in pojasnila Letnega poročila 2010 veljajo tudi za Polletno poročilo 2011, razen za tista, ki so posebej predstavljena in razkrita v Polletnem poročilu 2011.

F. RAČUNOVODSKI KAZALNIKI

	30.6.2011	30.6.2010	31.12.2010	I 30.6/31.12
1. KAZALNIKI STANJA FINANCIRANJA				
a) stopnja lastniškosti financiranja	0,6119	0,5858	0,6048	101,2%
b) stopnja dolžniškosti financiranja	0,3881	0,4142	0,3952	98,2%
c) stopnja dolgoročnosti financiranja	0,8837	0,8747	0,8758	100,9%
2. KAZALNIKI STANJA INVESTIRANJA				
a) stopnja osnovnosti investiranja	0,9578	0,9619	0,9721	98,5%
b) stopnja obratnosti investiranja	0,0357	0,0311	0,0251	142,0%
c) stopnja finančnosti investiranja	0,0024	0,0027	0,0023	107,7%
č) stopnja dolgoročnosti investiranja	0,9643	0,9689	0,9749	98,9%
d) stopnja kratkoročnosti investiranja	0,0357	0,0311	0,0251	142,0%
e) stopnja odpisanosti osnovnih sredstev	0,4109	0,3908	0,4045	101,6%
3. KAZALNIKI VODORAVNEGA FINANČNEGA USTROJA				
a) kapitalska pokritost osnovnih sredstev	0,6389	0,6090	0,6222	102,7%
b) kapitalska pokritost dolgoročnih sredstev	0,6346	0,6046	0,6204	102,3%
c) dolgoročna pokritost dolgoročnih sredstev	0,9164	0,9028	0,8983	102,0%
č) dolgoročna pokritost dolgoročnih sredstev in zalog	0,9127	0,8706	0,8941	102,1%
d) neposredna pokritost kratkoročnih obveznosti (hitri koeficient)	0,0221	0,0258	0,0123	180,0%
e) pospešena pokritost kratkoročnih obveznosti (pospešeni koeficient)	0,2737	0,2231	0,1679	163,0%
f) kratkoročna pokritost kratkoročnih obveznosti (kratkoročni koeficient)	0,3093	0,2577	0,2071	149,4%
g) koeficient komercialno terjatveno-obveznostnega razmerja	0,5248	0,3190	0,3795	138,3%
h) kratkoročno terjatveno-obveznostno razmerje	0,4546	0,3094	0,3421	132,9%
4. KAZALNIKI OBRAČANJA				
a) obračanje obratnih sredstev	11,1904	11,4505	12,8539	87,1%
b) obračanje osnovnih sredstev	0,0377	0,0358	0,0354	106,4%
c) obračanje zalog materiala	13,4086	12,0831	9,6376	139,1%
d) obračanje zalog trgovskega blaga	2,3428	2,2811	2,9903	78,3%
5. KAZALNIKI GOSPODARNOSTI				
a) gospodarnost poslovanja	1,0515	1,0540	1,0605	99,2%
b) celotna gospodarnost	1,0175	1,0235	1,0318	98,6%
č) stopnja delovne stroškovnosti posl. prihodkov	0,3945	0,4041	0,3961	99,6%
d) stopnja materialne stroškovnosti posl. prihodkov	0,2128	0,1980	0,2030	104,8%
e) stopnja dobičkovnosti poslovnih prihodkov	0,0490	0,0513	0,0570	85,9%
f) stopnja dobičkovnosti prihodkov	0,0172	0,0229	0,0308	55,7%
g) stopnja čiste dobičkovnosti prihodkov	0,0172	0,0229	0,0255	67,3%
6. KAZALNIKI DONOSNOSTI				
a) čista dobičkonosnost kapitala	0,0049	0,0062	0,0142	34,3%
b) čista dobičkonosnost osnovnega kapitala	0,0246	0,0309	0,0710	34,6%