

NEREVIDIRANO POLLETNO POROČILO



1-6
2010

August 2010

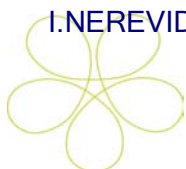


Terme Dobrna



KAZALO VSEBINE

UVOD.....	4
I. PREDSTAVITEV DRUŽBE.....	5
A) OSEBNA IZKAZNICA DRUŽBE.....	5
B) DEJAVNOSTI DRUŽBE IN ORGANIZACIJA.....	6
C) ZAPOSLENI	7
D) LASTNIŠKA STRUKTURA IN DELNICE TERM DOBRNA.....	8
E) OBVLADUJOČA DRUŽBA.....	9
II. KLJUČNI PODATKI IZ POSLOVANJA DRUŽBE V PRVEM POLLETJU 2010.....	10
III. PREGLED POMEMBNIH DOGODKOV.....	11
A) POMEMBNEJŠI DOGODKI V PRVEM POLLETJU LETA 2010.....	11
B) POMEMBNEJŠI DOGODKI PO 30.6. 2010.....	11
IV. IZJAVA O UPRAVLJANJU DRUŽBE.....	12
C) GLAVNE ZNAČILNOSTI SISTEMA NOTRANJIH KONTROL IN UPRAVLJANJA S TVEGANJI.....	13
D) SKUPŠČINA DELNIČARJEV.....	13
E) NADZORNI SVET	14
F) UPRAVA DRUŽBE.....	15
G) REVIZIJA.....	15
H) OBVEŠČANJE DELNIČARJEV IN POROČANJE.....	15
POLLETNO POSLOVNO POROČILO.....	16
JANUAR - JUNIJ 2010.....	16
I. POSLOVNA POLITIKA DRUŽBE.....	17
A) POSLANSTVO IN VIZIJA.....	17
B) OPERATIVNI CILJI ZA LETO 2010.....	17
II. CELOVITA ANALIZA RAZVOJA IN IZIDOV POSLOVANJA.....	18
A) KOLIČINSKI PODATKI.....	18
B) PRIHODKI.....	20
C) STROŠKI IN ODHODKI.....	21
D) POSLOVNI IZIDI.....	23
E) KAZALNIKI.....	24
F) INVESTICIJE V PRVEM POLLETJU 2010.....	24
III. PRIČAKOVANI RAZVOJ DRUŽBE in AKTIVNOSTI NA PODROČJU RAZISKAV IN RAZVOJA.....	24
IV. POROČILO O DRUŽBENI ODGOVORNOSTI.....	25
POVZETEK.....	26
RAČUNOVODSKEGA POROČILA.....	26
I. NEREVIDIRANA BILANCA STANJA na dan 30.6.2010.....	27





II. NEREVIDIRAN IZKAZ POSLOVNEGA IZIDA za obdobje od 1.1. do 30.06.....	29
III. NEREVIDIRAN IZKAZ DENARNIH TOKOV za obdobje od 1.1. do 30.6.2010.....	30
IV. NEREVIDIRAN IZKAZ GIBANJA KAPITALA	32
V. POJASNILA K RAČUNOVODSKIM IZKAZOM.....	34
A) PODLAGE ZA SESTAVO RAČUNOVODSKIH IZKAZOV.....	34
B) RAČUNOVODSKE USMERITVE.....	34
C) POJASNILA POSTAVK V BILANCI STANJA.....	34
D) POJASNILA POSTAVK V IZKAZU POSLOVNEGA IZIDA.....	38
E) DRUGA POMEMBNA RAZKRITJA.....	40





UVOD



I. PREDSTAVITEV DRUŽBE

A) OSEBNA IZKAZNICA DRUŽBE

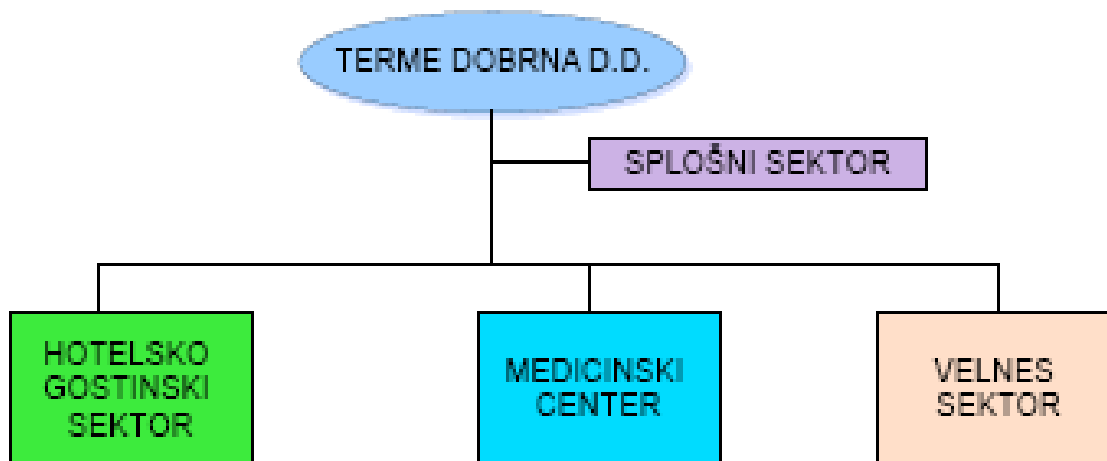
Ime in sedež družbe:	Terme Dobrna, Termalno zdravilišče d.d. Dobrna 50, 3204 DOBRNA
Status družbe:	Družba je organizirana kot delniška družba s Sklepom Okrožnega sodišča v Celju. Vpis v sodni register: 4.1996; Vložna številka 1/00061/ 00 Družba kotira na Ljubljanski borzi vrednostnih papirjev na trgu delnic: vstopna kotacija
Osnovna dejavnost družbe:	G/55.100 – dejavnost hotelov in podobnih nastanitvenih obratov
Matična številka družbe:	5053587
Davčna številka družbe:	94639272
Transakcijski računi:	Banka Celje d.d.: 06000-0142320736 NLB d.d.: 02234-0018563326 Banka Koper d.d.: 10100-0036240262 Probanka Maribor d.d.: 25100-9706146175 Nova KB Maribor d.d. 04835-0001515585 UniCredit Banka d.d. 29000-0055506749 Poštna banka Slovenije d.d. 90672-0000643365
Osnovni kapital družbe:	2.887.900,14€, ki je razdeljen na 692.542 navadnih kosovnih delnic
Število zaposlenih:	Stanje 30.6.2010 = 170





B) DEJAVNOSTI DRUŽBE in ORGANIZACIJA

Glavne dejavnosti družbe so hotelsko – gostinska, medicinska in velnes dejavnost. Izvajajo se v hotelsko gostinskem, medicinskem in velnes sektorju. Podporne dejavnosti za profitne sektorje se izvajajo v splošnem sektorju.



Hotelsko gostinski sektor ponuja nastanitev v treh hotelih: Vita****, Vila Higiea**** in Park*** v povezavi z bogato gostinsko ponudbo. Le-to dopolnjujejo:

- vrhunska kulinarčna izvedba najrazličnejših posebnih dogodkov (poroke, praznovanja, srečanja,...),
- izvedba kongresov, seminarjev, izobraževanj in drugih poslovnih dogodkov,
- program različnih prireditev preko celega leta s poudarkom na glasbeno – kulturnih prireditvah višje kakovosti,
- bogat animacijski program v povezavi z neokrnjeno naravo, čudovitim zdraviliškim parkom (prvi Feng-shui park v Sloveniji), lokalno turistično ponudbo in naravnimi danostmi,
- feng-shui programi,
- ponudba izbranih vrst slovenskih buteljčnih vin in bakhusovih poedin v Vinski kleti,
- raznovrstna ponudba v naših trgovinah.

V medicinskem centru se izvajajo rehabilitacija, zdraviliško zdravljenje in specialistični pregledi in na naslednjih področjih:

- ginekologija
- urologija
- ortopedija
- travmatologija
- revmatologija
- športne poškodbe
- centralni in periferni živčni sistem
- motnje mikrocirkulacije





Rehabilitacijske programe fizioterapije, masaž in balneologije: samoplačniške storitve teh področij, samoplačniška negovalna oskrba, managerski programi, specialistične ambulante (ginekološka, ortopedska, urološka, športne poškodbe, radiološka itd.)

Velnes sektor združuje bazene, savne in Hišo na travniku s salonom za nego las. Bazeni in savne ponujajo vrsto vodnih užitkov v notranjem in zunanjem bazenu, whirlpoolih in otroških bazeni ter osvežitev in sprostitev z raznoliko ponudbo parnih in finskih savn v Deželi savn, ki jo dopolnjujejo Kneippovi programi in solarij.

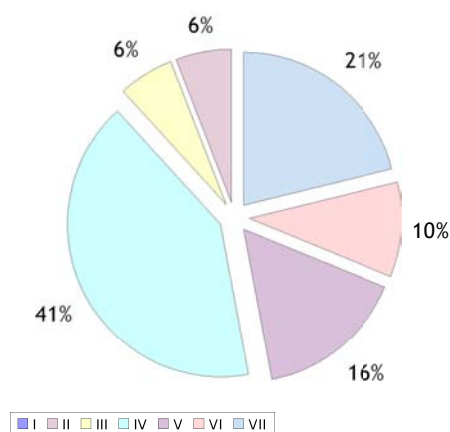
Hiša na travniku s salonom za nego las ponuja odlične programe za nego obraza, telesa in las – lepotne storitve.

C) ZAPOSLENI

Na dan 30.6.2010 je bilo v družbi zaposlenih 170 delavcev.

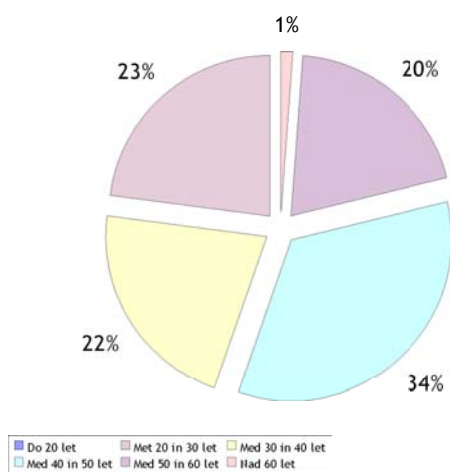
IZOBRAZBENA STRUKTURA

Strokovna usposobljenost	Število zaposlenih	Delež
I	0	0,0%
II	10	5,9%
III	10	5,9%
IV	70	41,2%
V	27	15,9%
VI	17	10,0%
VII	36	21,2%
SKUPAJ	170	100,0%



STAROSTNA STRUKTURA

Povprečna starost	Število zaposlenih	Delež
Do 20 let	0	0,0%
Med 20 in 30 let	39	22,9%
Med 30 in 40 let	37	21,8%
Med 40 in 50 let	58	34,1%
Med 50 in 60 let	34	20,0%
Nad 60 let	2	1,2%
SKUPAJ	170	100,0%





D) LASTNIŠKA STRUKTURA IN DELNICE TERM DOBRNA

Osnovni kapital družbe je razdeljen na 692.542 navadnih kosovnih delnic, ki kotirajo na Ljubljanski borzi vrednostnih papirjev v vstopni kotaciji.

Vse delnice družbe so navadne, imenske, kosovne in prosto prenosljive in prinašajo enako dividendo na delnico in enake kontrolne pravice – en glas na delnico.

Družba nima delniške sheme za delavce, ni omejitve glasovalnih pravic za določeno število glasov. Družbi niso znani dogovori med delničarji, ki lahko povzročijo omejitev prenosa vrednostnih papirjev ali glasovalnih pravic.

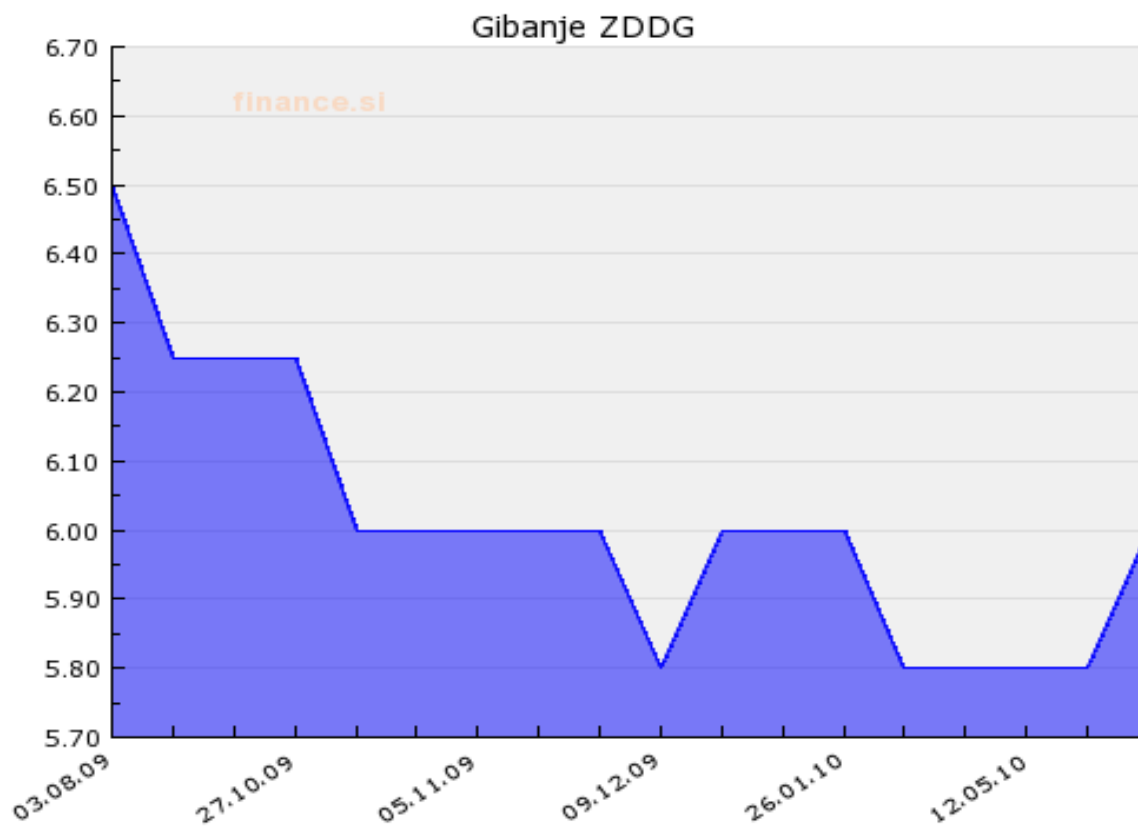
Lastniška struktura na dan 30.6.2010 in spremembe v lastništvu glede na 31.12.2009 so predstavljene v spodnji tabeli.

LASTNIK	NASLOV	POŠTA	ŠTEVILO DELNIC	DELEŽ	
				30.06.10	31.12.09
ZVON ENA HOLDING, d.d.	SLOVENSKA ULICA 017	MARIBOR	266.832	38,53%	38,53%
ALEA, d.o.o.	GLAVNI TRG 012	CELJE	170.000	24,55%	24,55%
GBD d.d.	KOROŠKA CESTA 019	KRANJ	113.443	16,38%	16,38%
NFD1 DELNIŠKI INVESTICIJSKI SKLAD d.d.	TRDINOVA ULICA 004	LJUBLJANA	53.040	7,66%	7,66%
HYPO ALPE ADRIA BANK AG	ALPEN ADRIA PLATZ 1	KLAGENFURT	34.585	4,99%	0,00%
SITRA, d.o.o., Gomilsko	GOMILSKO 010A	GOMILSKO	5.775	0,83%	0,00%
KOVINOPLASTIKA LOŽ d.d.	CESTA 19. OKTOBRA 057, LOŽ	STARI TRG PRI LOŽU	0	0,00%	0,50%
ZVON DVA HOLDING, d.d.	SLOVENSKA ULICA 017	MARIBOR	3.494	0,50%	0,00%
MIS GAŠPER	VIKRČE 044	LJUBLJANA - ŠMARTNO	1.017	0,15%	0,45%
MARINČEK ANTONIJA	ULICA HEROJA ROJŠKA 007	CELJE	944	0,14%	0,15%
KVEDER VILJEM	CELJSKA CESTA 026	VOJNIK	652	0,09%	0,14%
OSTALI DELNIČARJI			42.760	6,17%	6,56%
IPAJ			692.542	100,00%	100,00%

Ključni podatki o delnicah:

	30.06.10	31.12.09	10/09
ŠTEVILO DELNIC	692.542	692.542	100%
KNJIGOVODSKA VREDNOST DELNICE	21,03	20,9	101%
TRŽNA VREDNOST DELNICE	6,00	6,00	100%
ČISTI DOBIČEK NA DELNICO	0,129	0,224	57%





E) OBVLADUJOČA DRUŽBA

Družba Terme Dobrna d.d. nima obvladujoče družbe.





II. KLJUČNI PODATKI IZ POSLOVANJA DRUŽBE V PRVEM POLLETJU 2010

v EUR

	1 - 6 2010	1 - 6 2009	I 10/09
FINANČNI PODATKI			
1 Čisti prihodki od prodaje	3.850.294	3.969.507	97
2 Poslovni izid iz poslovanja	197.960	311.928	63
3 Poslovni izid pred davki	89.103	168.498	53
4 Poslovni izid obračunskega obdobja	89.103	168.498	53
5 Kapital	14.562.249	14.486.334	101
6 Bilančna vsota	24.754.423	24.842.557	100
ZAPOSLENI			
7 Število zaposlenih na dan 30.6.	170	168	101
8 Število zaposlenih iz plačanih ur (povprečno število)	157	154	102
KAZALNIKI			
9 Produktivnost (na zaposlenega po plačanih urah, v obdobju 1-6)	24.524	25.776	95
10 Dodana vrednost	2.190.997	2.241.044	98
11 Dodana vrednost na zaposlenega (po plačanih urah)	13.955	14.552	96
12 Čista dobičkonosnost prihodkov	2,3%	4,2%	54
13 Čista dobičkonosnost kapitala	0,6%	1,2%	53
DELNICA			
14 Število delnic	692.542	692.542	100
15 Knjigovodska vrednost delnice	21,03	20,92	101
16 Tržna vrednost delnice	6,00	6,00	100
17 Čisti dobiček na delnico	0,13	0,24	53
TRŽNI DELEŽ			
18 Tržni delež (delež nočitev v nočitvah naravnih zdravilišč)	4,8	4,7	101





III. PREGLED POMEMBNIH DOGODKOV

A) POMEMBNEJŠI DOGODKI V PRVEM POLLETJU LETA 2010

Februar 2010	<p>Na 9. redni sej Nadzornega sveta družbe je bil sprejet Poslovni načrt za leto 2010 in Vizija razvoja Term Dobrna 2010-2015, kot podlaga za pripravo 5-letnega strateškega plana.</p> <p>- Začetek rednih strokovnih srečanj nosečnic in mladih mamic z našo ginekologijo.</p> <p>- Sklenjena pogodba o 5. letnem dolgoročnem kreditu v višini 195.000€ s Poštno banko Slovenije d.d. z delnim vračilom kratkoročnega kredita v višini 55.000€.</p>
April 2010	<p>- Izid 7. številke Revije Terme Dobrna</p> <p>Dogovorjen reprogram kratkoročnega kredita v višini 380.000€ v dolgoročni kredit z UNICredit Banko d.d.</p> <p>Na 10. redni seji Nadzornega sveta je bilo sprejeto Revidirano letno poročilo družbe za leto 2009, Poročilo nadzornega sveta o delu nadzornega sveta in o preveritvi Letnega poročila družbe za leto 2009 in Politika upravljanja družbe.</p>
Junij 2010	<p>Na 11. redni seji Nadzornega sveta so bili sprejeti predlogi za skupščino družbe. Le-ti so bili naslednji: predlog revizorja za leto 2010, predlog novega člana Nadzornega sveta družbe. Nadzorni svet je soglašal s sklicem, predlogom dnevnega reda in predlogom sklepov za 15. redno skupščino družbe.</p> <p>- Dogovorjen reprogram kratkoročnega kredita v višini 140.000€ v sedem letni dolgoročni kredit s Poštno banko Slovenije d.d.</p>

B) POMEMBNEJŠI DOGODKI PO 30.6. 2010

Julij 2010	<p>Na 15. redni skupščini družbe so bili sprejeti naslednji sklepi: bilančni dobiček ostane nerazporejen, upravi in nadzornemu svetu je podeljena razrešnica za leto 2009, za revizorja za leto 2010 je imenovana revizijska družba ABC revizija d.o.o., Ljubljana, imenovan je nadomestni član nadzornega sveta družbe, to je g. Dušan Korošec, sprejete so predlagane spremembe in dopolnitve statuta družbe.</p>
Avgust 2010	<p>- Potekajo dogovori za najem dolgoročnega kredita za plačilo drugega dela kupnine Občini Dobrna za zemljišče v sklopu zdraviliškega kompleksa.</p> <p>- Na 2. korespondenčni seji Nadzornega sveta, zaradi odstopa ga. Korošec, imenovan nadomestni član in predsednik revizijske komisije - to je Andrej Žužek.</p>





IV. IZJAVA O UPRAVLJANJU DRUŽBE

 Terme Dobrna

IZJAVA POSLOVODSTVA

Izjavljamo, da je po našem najboljšem vedenju:

- povzetek računovodskega poročila sestavljen v skladu z ustreznim okvirom računovodskega poročanja ter daje resničen in pošten prikaz sredstev in obveznosti, finančnega položaja in poslovnega izida družbe in
- v vmesno poslovno poročilo vključen pošten prikaz informacij iz šestega odstavka 113. člena Zakona o trgu finančnih instrumentov

Dobrna, 23.8.2010

Vodja finančno računovodske službe

Prokurist

Direktor

Zvezdana Ovsajc

Borut Celar

Jože Duh





C) GLAVNE ZNAČILNOSTI SISTEMA NOTRANJIH KONTROL IN UPRAVLJANJA S TVEGANJI

Podrobneje je sistem obvladovanja tveganja in notranjih kontrol predstavljen v letnem poročilu za leto 2009. Dodajamo obrazložitev obvladovanja tveganj, ki so izrazitejša v letu 2010 in ki so posledica finančne in gospodarske krize.

Med njimi je na področju poslovnih tveganj predvsem izrazito tveganje zmanjšanja kupne moči, ki se mu prilagajamo z nekoliko nižjimi povprečnimi prodajnimi cenami penzijskih storitev oz. pri isti ceni obogatimo ponudbo. Z intenzivnimi prodajnimi aktivnostmi (internetno trženje, trženje v okviru SSNZ,..) želimo doseči višjo povprečno zasedenost hotelskih kapacitet in tako kljub nekoliko nižjim cen ohraniti obseg prodajnih prihodkov na lanskoletni ravni.

Poslovno tveganje, ki izvira iz povišanja cene kurilnega olja, smo uspeli delno eliminirati, saj smo ustvarili zalogo kurilnega olja po nizki nabavni ceni.

Z nekaterimi bankami smo uspeli doseči reprogram kratkoročnih finančnih obveznosti v dolgoročne in tako zagotoviti finančno stabilnost in zmanjšati finančna tveganja.

Družba ni izpostavljena kreditnemu tveganju saj v strukturi prodaje prevladuje prodaja posrednemu proračunskemu porabniku, gotovinska prodaja, kartična prodaja in prodaja na podlagi avansov.

D) SKUPŠČINA DELNIČARJEV

V letu 2010 je potekala 15. redna Skupščina delničarjev, ki je bila 12.7.2010. Na skupščini so bili sprejeti naslednji pomembnejši sklepi:

- Bilančni dobiček na dan 31. 12. 2009 v višini 1.107.553,35 EUR, ki ga sestavljata preneseni čisti dobiček v višini 952.242,68 EUR in čisti dobiček poslovnega leta 2009 v višini 155.310,67 EUR, ostane nerazporejen in se prenese za uporabo v naslednje leto.
- Skupščina podeljuje razrešnico upravi družbe za poslovno leto 2009.
- Skupščina podeljuje razrešnico nadzornemu svetu družbe za poslovno leto 2009.
- Na predlog nadzornega sveta se imenuje za revidiranje poslovanja Terme Dobrna d.d., za poslovno leto 2010, revizijsko družbo ABC Revizija, družba za revizijo in sorodne storitve d.o.o., Ljubljana, Dunajska 101, 1000 Ljubljana.
- Skupščina se seznani s podano odstopno izjavo ga. Marije Korošec z mesta članice nadzornega sveta družbe Terme Dobrna d.d. in jo z dnem skupščine razreši. Za novega člana nadzornega sveta družbe Terme Dobrna d.d. se imenuje g. Dušan Korošec. Mandat novo imenovanega člana nadzornega sveta začne teči z dnem imenovanja na skupščini, izteče pa se z dnem izteka mandata ostalim članom nadzornega sveta, to je z dne 19. 08. 2012





E) NADZORNI SVET

Do 30.6.2010 sprememb v Nadzornem svetu ni bilo. Sprememba v Nadzornem svetu je bila sprejeta na 15. redni skupščini družbe, kjer je bil na podlagi prejete odstopne izjave ga. Marije Korošec imenovan nadomestni član g. Dušan Korošec. Člani nadzornega sveta so naštet v spodnji tabeli:

Funkcija	Od 9.9. 2008 dalje	Od 12.7. 2010 dalje
Predsednik	Tatjana Novinec	Tatjana Novinec
Namestnik	Marija Korošec	Dušan Korošec
Član	Andrej Žužek	Andrej Žužek
Član	Andrej Eržen	Andrej Eržen
Član	Boris Jelen	Boris Jelen
Član	Hermes Kompan	Hermes Kompan

V letu 2010 so potekale naslednje seje nadzornega sveta (s pomembnejšimi sklepi):

SEJE NADZORNEGA SVETA V LETU 2010	POMEMBNEJŠI SKLEPI
9. redna seja	Potrditev Poslovnega načrta za leto 2010. Seznanitev s Vizijo razvoja Term Dobrna d.d. 2010-2015.
10. redna seja	Sprejem Revidiranega letnega poročila za leto 2009, Poročila nadzornega sveta o delu nadzornega sveta in o preveritvi Letnega poročila Term Dobrna za leto 2009, Politike upravljanja družbe Terme Dobrna d.d.
11. redna seja	Sprejem predloga skupščini za pooblaščenega revizorja za leto 2010, predloga skupščini o imenovanju novega člana nadzornega sveta (g. Dušan Korošec). Soglasje sklicu, predlogu dnevnega reda in predlogu sklepov za 15 redno sejo z dopolnitvijo sklepov za imenovanje novega člana nadzornega sveta.
2. korespondenčna seja	Zaradi odstopne izjave članice in predsednice revizijske komisije ga. Marije Korošec imenovan nadomestni član in predsednik g. Andrej Žužek.

REVIZIJSKA KOMISIJA

Sprememb v revizijski komisiji v prvem polletju 2010 ni bilo. V avgustu 2010 imenovan nadomestni član in predsednik g. Andrej Žužek (razlog odstopna izjava ga. Marije Korošec). V obdobju januar-junij 2010 so bile 3 seje revizijske komisije.





Na 4. seji dne 24.2.2010 se je revizijska komisija seznanila in obravnavala ugotovitve revizije ob delni reviziji za leto 2009 ter preverila javno objavljene finančne informacije v letu 2009.

Na 5. seji dne 7.4.2010 se je revizijska komisija seznanila s potekom revizije in revizorjevim poročilom za leto 2009, ocenila letno poročilo družbe za leto 2009 in oblikovala predlog za nadzorni svet; ocenila neodvisnost revizorja letnega poročila, oblikovala in sprejela Poročilo revizijske komisije nadzornega sveta v zvezi z letnim poročilom.

Na 6. seji dne 7.6.2010 se je revizijska komisija seznanila z vmesnim poročilom posloводства za obdobje januar – marec 2010 in oblikovala predlog nadzornemu svetu o predlaganju revizorja za skupščino družbe.

F) UPRAVA DRUŽBE

Družbo Terme Dobrna d.d. vodi enoosebna uprava – direktor družbe. Za posle določene v pogodbi o prokuri mora uprava pridobiti pisno privolitev prokurista.

V letu 2010 v upravi družbe ni bilo sprememb, tako je direktor družbe g. Jože Duh in Prokurist družbe g. Borut Celan.

Uprava nima pooblastila za lastne delnice. Člani uprave in člani nadzornega sveta niso lastniki delnic družbe.

G) REVIZIJA

Zunanjo revizijo izvaja pooblaščen revizijska družba, ki poleg redne letne revizije računovodskih izkazov zagotavlja posredovanje strokovnih opozoril in napotkov za izboljšanje sistema notranjih kontrol in za obvladovanje vseh vrst tveganj.

Za poslovno leto 2010 je bil s strani nadzornega sveta družbe podan predlog, da se za pooblaščenega revizorja imenuje revizijska družba ABC revizija d.o.o., katerega je skupščina na 15. redni seji potrdila.

H) OBVEŠČANJE DELNIČARJEV IN POROČANJE

Komuniciranje z delničarji in ostalo finančno javnostjo temelji na zagotavljanju rednih in pravočasno objavljenih informacij o položaju družbe ter pomembnejših spremembah v poslovanju družbe (v skladu z zakonodajo).

Obveščanje poteka preko objav na spletnih straneh Ljubljanske borze, to je na portalu SEO-net-a in na spletni strani družbe (www.terme-dobrna.si). Predpisane informacije so posredovane tudi Agenciji za trg vrednostnih papirjev.

Pomemben element komuniciranja z lastniki in finančno javnostjo je Letno poročilo, ki ga vsako leto pripravimo z vso skrbnostjo in dopolnjujemo njegovo vsebino v skladu z zakonskimi zahtevami ter glede na odzive in potrebe zainteresirane javnosti.



POLLETNO POSLOVNO POROČILO

JANUAR – JUNIJ 2010



I. POSLOVNA POLITIKA DRUŽBE

A) POSLANSTVO IN VIZIJA

NAVDIHUJEMO ŽIVLJENJE

Terme Dobrna so sodobno in dinamično zdraviliško – turistično središče, ki združuje tako naravne danosti, kot sodobno medicinsko znanost.

Poslanstvo Terme Dobrna je zagotavljati dobro počutje in zdravje za vse generacije, še posebej za ženske, na kakovosten način in z naravnimi zdravilnimi sredstvi.

Zdravje je naše vodilo in generator razvoja. Izvajamo rehabilitacijo in zdraviliško zdravljenje s področij ginekologije, urologije, ortopedije, travmatologije, revmatologije, športnih poškodb, centralnega in perifernega živčnega sistema in motenj mikrocirkulacije..

Predvsem pa smo:

PARTNER ŽENSKI SKOZI VSA NJENA ŽIVLJENJSKA OBDOBJA.

B) OPERATIVNI CILJI ZA LETO 2010

KVANTITATIVNI CILJI

- povečati obseg nočitev za nadaljnjih 5% - 95.000 nočitev: najmanj zadržati obseg domačih nočitev in povečati delež tujih gostov za najmanj 20%,
- doseči 65 -66% % povprečno letno zasedenost hotelskih kapacitet,
- povečati prodajo gostinskih storitev za najmanj 5%,
- razširiti ponudbo zdravstvenih in wellness storitev,
- povečati prodajo zdravstvenih samoplačniških storitev za najmanj 15%,
- razširiti sodelovanje z zdravstvenimi institucijami in zdravniki,
- zadržati obseg storitev ZZZS najmanj na ravni leta 2009 – odvisno od pogodbe z ZZZS,
- povečati prodajo wellness storitev za najmanj 5 %,
- povečati celotni prihodek za cca 2- 3 %,
- doseči maksimalno obvladovanje stroškov ter vhodnih cen materiala in storitev,
- povečati produktivnost za 2- 3 % in povečati izkoriščenost delovnega časa,
- doseči pozitivni poslovni izid.

KVALITATIVNI CILJI

- izboljšati kvaliteto storitev in delovnih procesov - projekt spremljanja zadovoljstva kupcev,
- še povečati podjetniško pripadnost in zadovoljstvo zaposlenih ter skrbeti za stalno izobraževanje,





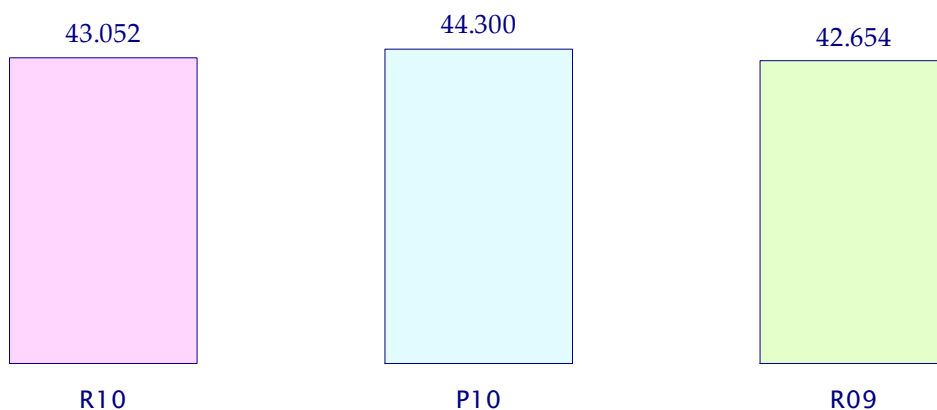
- maksimirati organizacijo podjetja in kadrovsko zasedbo ter izvesti novo sistemizacijo v podjetju,
- povečati prodajno naravnost in miselnost vseh sodelavcev - marketing mora biti gibalno podjetja, in povečati obseg stimulacij zaposlenih,
- okrepiti aktivno sodelovanje v okviru lastniških povezav za nadaljnji razvojni cikel,
- pozicionirati podjetje kot stabilnega in kvalitetnega poslovnega partnerja,
- okrepiti sodelovanje z okoljem - občina Dobrna in širše.

II. CELOVITA ANALIZA RAZVOJA IN IZIDOV POSLOVANJA

Analiza poslovanja prikazuje gibanja količinskih podatkov, prihodkov in stroškov za obdobje 1-6 2010 v primerjavi s planom in enakim obdobje 2010.

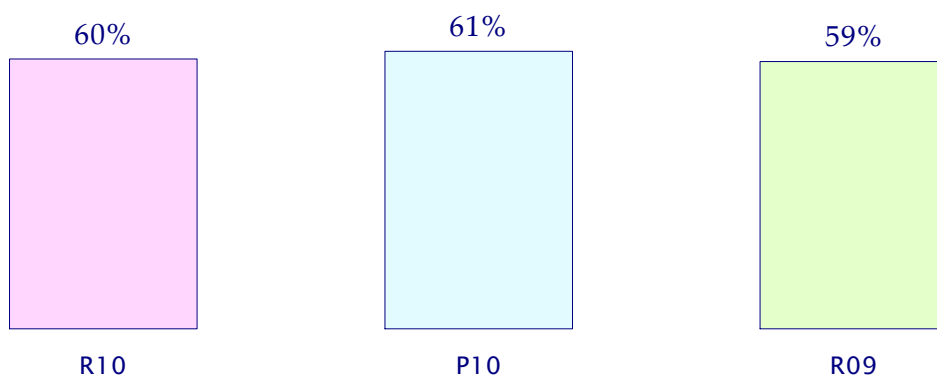
A) KOLIČINSKI PODATKI

ŠTEVILO NOČITEV



Doseženo število nočitev v prvem polletju 2010 je 43.052 nočitev, kar je 1% nad lanskoletnim in 3% pod planiranim številom nočitev. Povečanje števila nočitev glede na leto 2009 je predvsem rezultat povečanja števila tujih gostov.

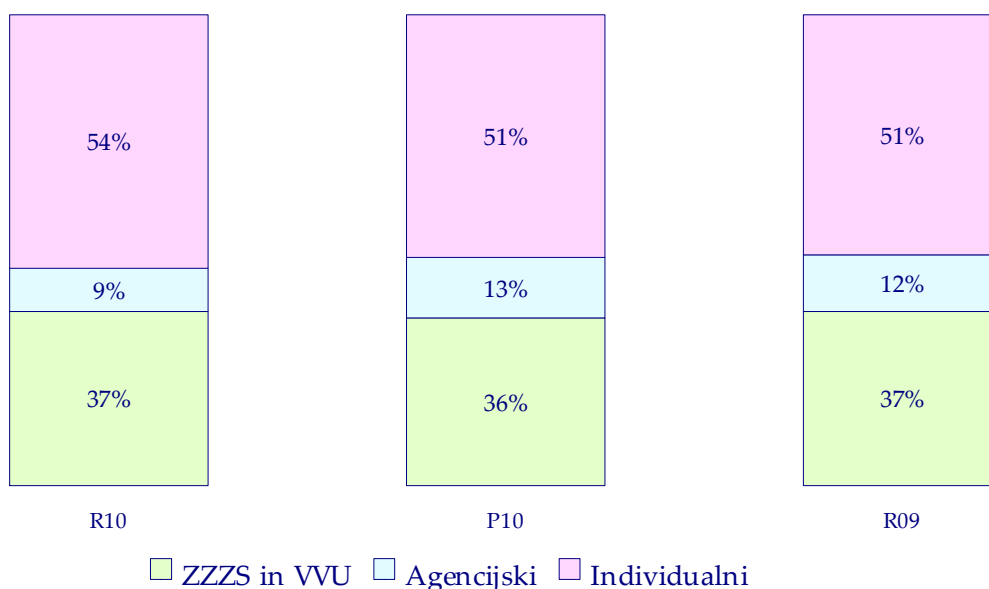
ZASEDENOST KAPACITET





Povprečna dosežena zasedenost kapacitet v letu 2010 je 60% in je nekoliko pod planirano, vendar nad lanskoletno.

STRUKTURA GOSTOV

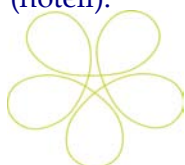


Struktura gostov se je v prvem polletju leta 2010 spremenila s povečanjem deleža individualnih gostov in zmanjšanjem deleža agencijskih gostov.

PRIMERJAVA S KONKURENCO - TRŽNI DELEŽ

	R10	R09	+/- R09/08
TERME DOBRNA			
Število nočitev	43.052	42.654	1%
Število gostov	8.886	8.777	1%
Povprečno št. dni bivanja	4,84	4,86	0%
SLOVENSKA NARAVNA ZDRAVILIŠČA – HOTELI			
Število nočitev	897.690	900.749	0%
Število gostov	210.973	210.586	0%
Povprečno št. dni bivanja	4,25	4,28	-1%
TRŽNI DELEŽ			
Delež TD v nočitvah	4,80%	4,74%	1%
Delež TD v gostih	4,21%	4,17%	1%

Tržni delež Term Dobrna se je v prvem polletju leta 2010 povečal glede na enako obdobje lani, saj so se nočitve v Termah Dobrna povečale bolj kot so se povečale v vseh naravnih zdraviliščih (hoteli).





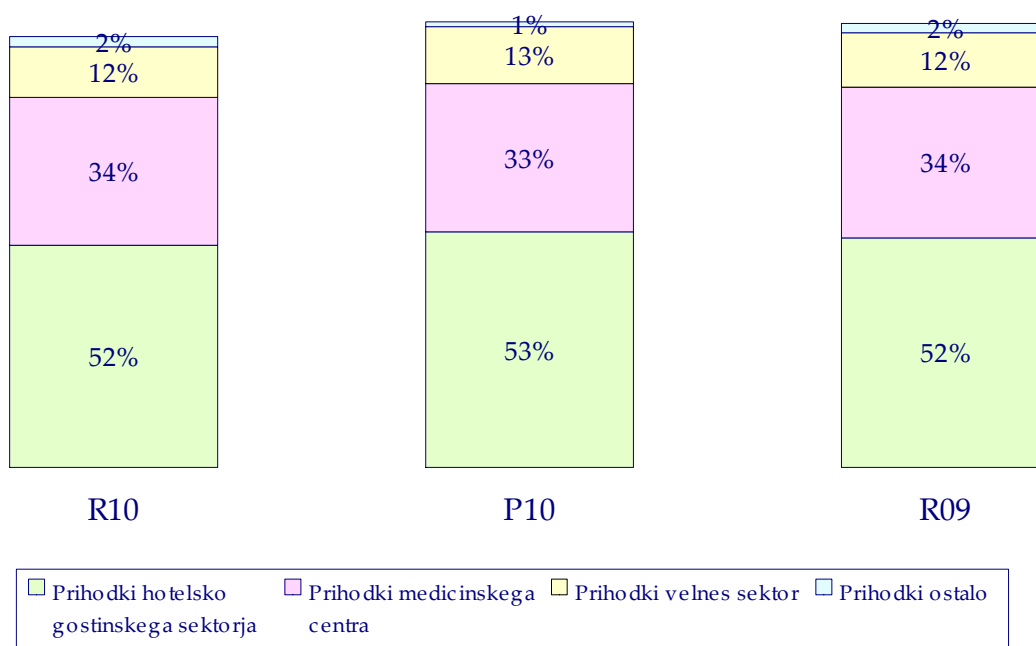
TOČKE ZZSZ

V prvem polletju leta 2010 smo dosegli 445.559 točk ZZSZ, kar je pod planom in 2% nad lanskoletno realizacijo.

B) PRIHODKI

PRIHODKI PO SEKTORJIH

	R10	P10	+/-R10/P10	R09	+/-R10/R09
prihodki hotelsko gostinski sektor	2.002.421	2.121.173	-6%	2.069.130	-3%
prihodki medicinski center	1.332.152	1.337.847	0%	1.358.494	-2%
prihodki wellness sektor	457.190	512.661	-11%	488.921	-6%
drugi prihodki	91.667	45.455	102%	85.465	7%
SKUPAJ	3.883.430	4.017.136	-3%	4.002.009	-3%



Delež prihodkov hotelsko gostinskega sektorja predstavlja več kot polovico vseh prihodkov družbe in je v prvem polletju 2010 ostal na ravni lanskoletnega deleža in se je nekoliko zmanjšal glede na plan. Prihodki medicinskega centra v prvem polletju 2010 predstavljajo že 34% vseh prihodkov. Delež prihodkov velnes sektorja pa predstavljajo 12%, kar je enako deležu iz leta 2009.




REKAPITULACIJA PRIHODKOV

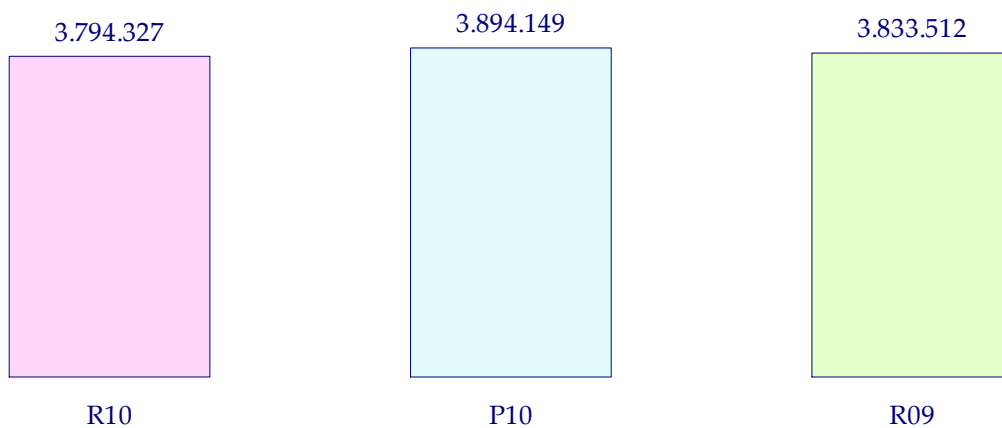
	R10	P10	+/-R10/P10	R09	+/-R10/R09
Prihodki iz poslovanja	3.861.928	4.007.722	-4%	3.983.648	-3%
Prihodki iz financiranja	8.753	9.414	-7%	10.467	-16%
Drugi prihodki	12.748	0 #DIV/0!		7.894	61%
SKUPAJ	3.883.430	4.017.136	-3%	4.002.009	-3%

V prvi polovici leta 2010 smo ustvarili 3.883.430€ prihodkov kar je 3% pod planom in lanskoletnimi prihodki. Nižji prihodke beležimo predvsem zaradi znižanja cen opravljenih storitev (nižje povprečne prodajne cene penziona, nižja vrednost ZZZS točke).

C) STROŠKI IN ODHODKI

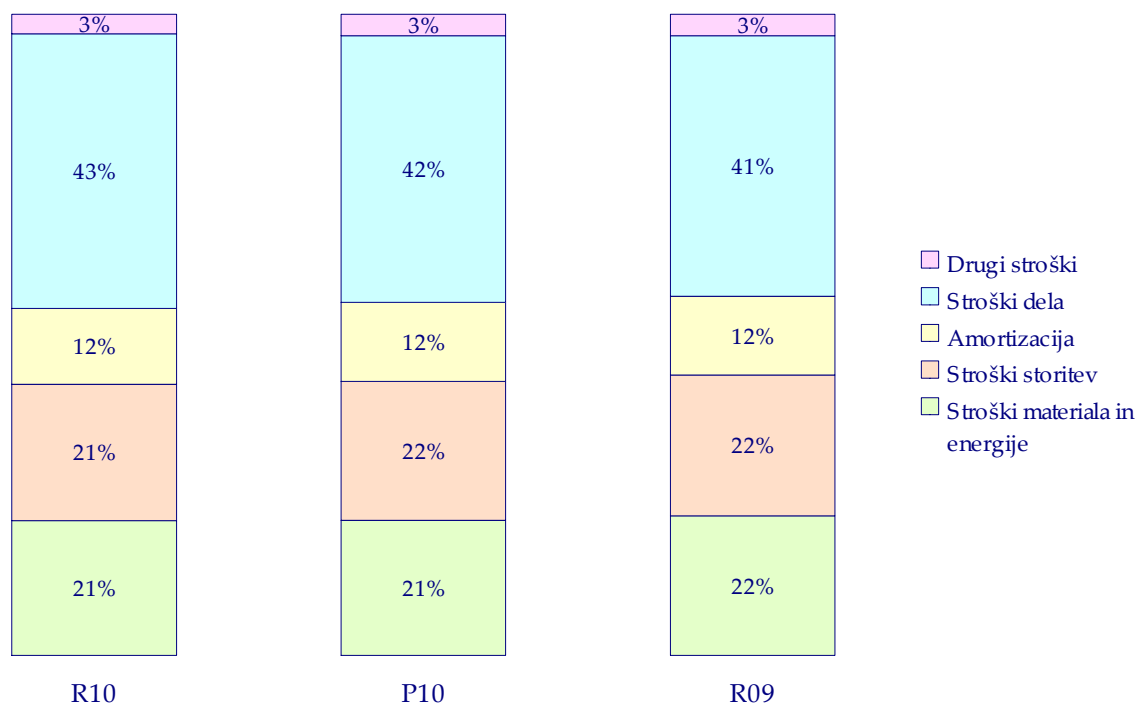
	R10	P10	+/-R10/P10	R09	+/-R10/R09
Stroški materiala in energije	764.847	782.118	-2%	794.231	-4%
Stroški storitev	774.872	805.037	-4%	800.421	-3%
Amortizacija	431.457	457.814	-6%	443.540	-3%
Stroški dela	1.560.693	1.545.253	1%	1.481.086	5%
Drugi stroški	110.411	123.902	-11%	122.102	-10%
STROŠKI SKUPAJ	3.642.280	3.714.124	-2%	3.641.380	0%
Nabavna vrednost prodanega blaga	20.801	22.860	-9%	25.851	-20%
Finančni odhodki	129.546	157.164	-18%	160.678	-19%
Prevrednotovalni odhodki	888	0	0%	4.490	-80%
Drugi odhodki	812	0	0%	1.114	-27%
ODHODKI SKUPAJ	152.047	180.024	-16%	192.132	-21%
STROŠKI IN ODHODKI SKUPAJ	3.794.327	3.894.149	-3%	3.833.512	-1%





Stroški in odhodki skupaj v obdobju 1-6 2010 so 3% pod planiranimi in 1% pod lanskoletnimi.

STRUKTURA STROŠKOV

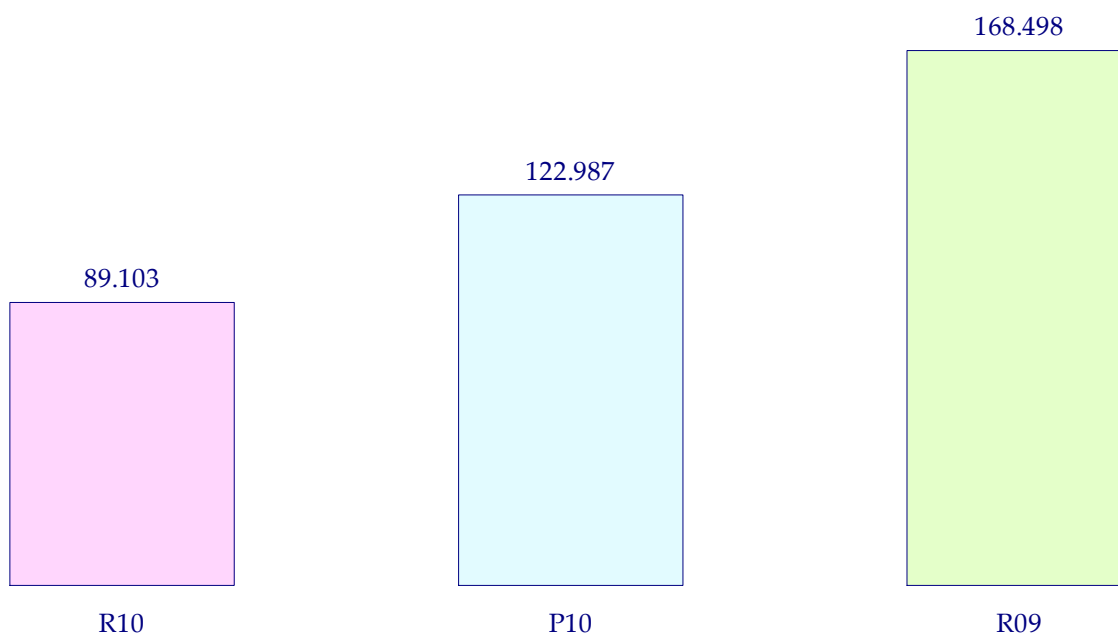




D) POSLOVNI IZIDI

	R10	P10	+/-R10/P10	R09	+/-R10/R09
Prihodki iz poslovanja	3.861.929	4.007.721	-4%	3.983.649	-3%
Odhodki iz poslovanja	3.663.969	3.736.984	-2%	3.671.720	0%
POSLOVNI IZID IZ POSLOVANJA	197.960	270.737	-27%	311.928	-37%
Prihodki iz financiranja	8.753	9.414	-7%	10.467	-16%
Odhodki iz financiranja	129.546	157.164	-18%	160.678	-19%
POSLOVNI IZID IZ REDNEGA DELOVANJA	77.166	122.987	-37%	161.717	-52%
Drugi prihodki	12.748	0		7.894	61%
Drugi odhodki	812	0		1.114	-27%
ČISTI POSLOVNI IZID	89.103	122.987	-28%	168.498	-47%

ČISTI POSLOVNI IZID



V prvem polletju 2010 smo dosegli čisti poslovni izid v vrednosti 89.103€, kar je 28% pod planom in 47% pod lansko letnim čistim poslovnim izidom.





E) KAZALNIKI

	30.06.10	31.12.09	+/-R10/R09
1. KAZALNIKI STANJA FINANCIRANJA			
Stopnja lastniškosti financiranja	0,586	0,578	101%
Stopnja dolgoročnosti financiranja	0,875	0,841	104%
2. KAZALNIKI STANJA INVESTIRANJA			
Stopnja osnovnosti investiranja	0,962	0,974	99%
Stopnja dolgoročnosti investiranja	0,969	0,978	99%
3. KAZALNIKI VODORAVNEGA FINANČNEGA USTROJA			
Kapitalska pokritost osnovnih sredstev	0,609	0,594	103%
Neposredna pokritost kratkoročnih obveznosti (hitri koeficient)	0,026	0,011	236%
Pospešena pokritost kratkoročnih obveznosti (pospešeni koeficient)	0,223	0,121	185%
Kratkoročna pokritost kratkoročnih obveznosti (kratkoročni koeficient)	0,258	0,142	181%
4. KAZALNIKI GOSPODARNOSTI			
Gospodarnost poslovanja	1,054	1,050	100%
Celotna gospodarnost	1,023	1,024	100%
Stopnja dobičkovnosti prihodkov	0,023	0,023	100%
Stopnja čiste dobičkovnosti prihodkov	0,023	0,020	116%
5. KAZALNIKI DONOSNOSTI			
Čista dobičkonosnost kapitala	0,006	0,011	56%

Iz pregleda zgoraj prikazanih kazalnikov lahko ugotovimo, da se je večina kazalnikov v proučevanem obdobju izboljšala glede na enako obdobje lani. Poslabšanje lahko opazimo le pri čisti dobičkonosnosti kapitala.

F) INVESTICIJE V PRVEM POLLETJU 2010

V prvi polovici leta 2010 ni bilo izvedeni večjih investicijskih vlaganj razen v posodobitev sistema dovoda in odvoda termalne vode v zdraviliškem domu (izvedeno na podlagi inšpekcijske odločbe) v vrednosti 33.544€.

III. PRIČAKOVANI RAZVOJ DRUŽBE in AKTIVNOSTI NA PODROČJU RAZISKAV IN RAZVOJA

Gospodarska kriza je v letu 2010 opazno prizadela turistično gospodarstvo, kar se odraža tudi na rezultatih našega poslovanja.

Zdravstvena politika, ki kroji precejšnji delež naših prihodkov, je bolj rigorozna, kot je bila v preteklih letih. Napovedi sprememb te politike tudi niso takšne, da bi lahko pričakovali izboljšanje tega dela našega poslovanja.

Vsem tem spremembam v poslovnem okolju se prilagajamo z aktivno cenovno politiko, aktivnim





trženjem samoplačniških zdravstvenih programov, novimi programi in ponudbami v hotelsko-gostinskem sektorju, medicinskem centru in velnes sektorju. Ob tem izboljšujemo kakovost naših storitev.

IV. POROČILO O DRUŽBENI ODGOVORNOSTI

Trajnostni razvoj uresničujemo kot vzpostavljanje ravnovesja med družbeno odgovornostjo, odgovornim ravnanjem z naravnim okoljem in gospodarsko konkurenčnostjo. Na tem področju glede na opis v Letnem poročilu 2009 ni bilo sprememb.





**POVZETEK
RAČUNOVODSKEGA
POROČILA**



I. NEREVIDIRANA BILANCA STANJA na dan 30.6.2010

v EUR

	30.06.10	31.12.09
SREDSTVA	24.859.328	25.035.202
A. DOLGOROČNA SREDSTVA	24.086.659	24.473.511
I. Neopredmetena sredstva in dolgoročne aktivne časovne razmejitve	107.189	125.967
1. Dolgoročne premoženjske pravice	47.628	58.554
2. Dolgoročno odloženi stroški razvijanja	43.250	47.841
3. Dolgoročne aktivne časovne razmejitve	16.310	19.572
II. Opredmetena osnovna sredstva	23.911.787	24.275.681
1. Zemljišča in zgradbe	22.310.084	22.584.280
a) Zemljišča	3.198.587	3.198.587
b) Zgradbe	19.111.497	19.385.693
2. Druge naprave in oprema	843.179	936.477
3. Predujmi za pridobitev opredmetenih osnovnih sredstev in opredmetena osnovna sredstva v gradnji in izdelavi	758.523	754.924
a) Opredmetena osnovna sredstva v gradnji in izdelavi	741.058	737.885
b) Predujmi za pridobitev opredmetenih osnovnih sredstev	17.465	17.039
III. Naložbene nepremičnine	0	0
IV. Dolgoročne finančne naložbe	67.683	71.863
1. Dolgoročne finančne naložbe, razen posojil	13.860	13.859
a) Delnice in deleži v družbah v skupini	0	0
b) Druge delnice in deleži	1.057	1.057
c) Druge dolgoročne finančne naložbe	12.803	12.802
2. Dolgoročna posojila	53.823	58.004
a) Druga dolgoročna posojila	53.823	58.004
V. Dolgoročne poslovne terjatve	0	0
VI. Odložene terjatve za davek	0	0
B. KRATKOROČNA SREDSTVA	739.930	539.997
I. Sredstva (skupine za odtujitev) za prodajo	0	0
II. Zaloge	99.423	82.446
1. Material	72.446	72.948
2. Proizvodi in trgovsko blago	26.977	9.498
III. Kratkoročne finančne naložbe	0	0
1. Kratkoročne finančne naložbe, razen posojil	0	0
2. Kratkoročna posojila	0	0
a) Kratkoročna posojila drugim	0	0
IV. Kratkoročne poslovne terjatve	566.453	416.126
1. Kratkoročne poslovne terjatve do kupcev	445.515	302.069
2. Kratkoročne poslovne terjatve do drugih	120.938	114.057
V. Denarna sredstva	74.054	41.425
C. KRATKOROČNE AKTIVNE ČASOVNE RAZMEJITVE	32.739	21.694





		30.06.10	31.12.09
		v EUR	
OBVEZNOSTI DO VIROV SREDSTEV		24.859.328	25.035.202
A.	KAPITAL	14.562.249	14.473.147
I.	Vpoklicani kapital	2.887.900	2.887.900
1.	Osnovni kapital	2.887.900	2.887.900
II.	Kapitalske rezerve	4.432.451	4.432.451
III.	Rezerve iz dobička	6.045.242	6.045.242
1.	Zakonske rezerve	5.568.462	5.568.462
2.	Druge rezerve iz dobička	476.780	476.780
IV.	Presežek iz prevrednotenja	0	0
V.	Preneseni čisti poslovni izid	1.107.553	952.243
VI.	Čisti poslovni izid poslovnega leta	89.103	155.311
B.	REZERVACIJE IN DOLGOROČNE PASIVNE ČASOVNE RAZMEJITVE	466.817	457.432
1.	Dolgoročne pasivne časovne razmejitev	466.817	457.432
C.	DOLGOROČNE OBVEZNOSTI	6.716.536	6.126.520
I.	Dolgoročne finančne obveznosti	6.403.892	5.813.876
1.	Dolgoročne finančne obveznosti do družb v skupini	0	0
2.	Dolgoročne finančne obveznosti do bank	6.403.892	5.813.876
3.	Druge dolgoročne finančne obveznosti	0	0
II.	Dolgoročne poslovne obveznosti	312.644	312.644
1.	Dolgoročne poslovne obveznosti do dobaviteljev	682	682
2.	Druge dolgoročne poslovne obveznosti	311.962	311.962
III.	Odložene obveznosti za davek	0	0
Č.	KRATKOROČNE OBVEZNOSTI	2.871.158	3.789.556
I.	Obveznosti, vključene v skupine za odtujitev	0	0
II.	Kratkoročne finančne obveznosti	1.040.184	1.962.117
1.	Kratkoročne finančne obveznosti do bank	1.040.184	1.962.117
3.	Druge kratkoročne finančne obveznosti	0	0
III.	Kratkoročne poslovne obveznosti	1.830.974	1.827.439
1.	Kratkoročne poslovne obveznosti do dobaviteljev	1.396.488	1.448.837
2.	Kratkoročne poslovne obveznosti na podlagi predujmov	0	73.008
3.	Druge kratkoročne poslovne obveznosti	434.486	305.594
D.	KRATKOROČNE PASIVNE ČASOVNE RAZMEJITVE	242.568	188.547
IZVENBILANČNA EVIDENCA		8.855.259	8.856.081





II. NEREVIDIRAN IZKAZ POSLOVNEGA IZIDA za obdobje od 1.1. do 30.06.

		2010	2009
1.	Čisti prihodki od prodaje	3.850.294	3.969.507
a)	Čisti prihodki od prodaje na domačem trgu	3.850.294	3.969.507
2.	nedokončane proizvodnje	0	0
3.	Usredstveni lastni proizvodi in lastne storitve	7.635	5.866
4.	poslovnimi prihodki)	4.000	8.276
5.	Stroški blaga, materiala in storitev	(1.560.520)	(1.620.502)
a)	Nabavna vrednost prodanih blaga in materiala ter stroški porabljenega materiala	(785.648)	(820.081)
b)	Stroški storitev	(774.872)	(800.421)
6.	Stroški dela	(1.560.693)	(1.481.086)
a)	Stroški plač	(1.142.740)	(1.072.846)
b)	Stroški socialnih zavarovanj od tega stroški pokojninskih zavarovanj	(185.544)	(173.391)
c)	Drugi stroški dela	(216.749)	(219.000)
7.	Odpisi vrednosti	(432.345)	(448.030)
a)	Amortizacija	(431.457)	(443.540)
b)	neopredmetenih dolgoročnih sredstvih in opredmetenih osnovnih sredstvih	0	0
c)	Prevrednotovalni poslovni odhodki pri obratnih sredstvih	(888)	(4.490)
8.	Drugi poslovni odhodki	(110.411)	(122.102)
9.	Finančni prihodki iz deležev	0	0
a)	Finančni prihodki iz deležev v drugih družbah	0	0
b)	Drugi prihodki iz drugih naložb	0	0
10.	Finančni prihodki iz danih posojil	1.858	2.336
a)	Finančni prihodki iz posojil, danih družbam v skupini	0	0
b)	Finančni prihodki iz posojil, danih drugim	1.858	2.336
11.	Finančni prihodki iz poslovnih terjatev	6.895	8.130
a)	Finančni prihodki iz poslovnih terjatev do drugih	6.895	8.130
12.	Finančni odhodki iz oslabitve in odpisov finančnih naložb	0	0
13.	Finančni odhodki iz finančnih obveznosti	(125.643)	(160.119)
a)	Finančni odhodki iz posojil, prejetih od družb v skupini	0	0
b)	Finančni odhodki iz posojil, prejetih od bank	(125.643)	(160.119)
14.	Finančni odhodki iz poslovnih obveznosti	(3.903)	(558)
a)	Finančni odhodki iz obveznosti do dobaviteljev in meničnih obveznosti	(3.903)	(558)
15.	Drugi prihodki	12.748	7.894
16.	Drugi odhodki	(812)	(1.114)
17.	Davek iz dobička	0	0
18.	Odloženi davki	0	0
19.	ČISTI POSLOVNI IZID OBRAČUNSKEGA OBDOBJA	89.103	168.498
20.	Spremembe presežka iz prevrednotenja neopredmetenih sredstev in opredmetenih osnovnih sredstev	0	0
21.	Spremembe presežka iz prevrednotenja finančnih sredstev, razpoložljivih za prodajo	0	0
22.	Dobički in izgube, ki izhajajo iz pretvorbe računovodskih izkazov družb v tujini (vplivi sprememb deviznih tečajev)	0	0
23.	Druge sestavine vseobsegajočega donosa	0	0
24.	CELOTNI VSEOBSEGAJOČI DONOS OBRAČUNSKEGA OBDOBJA	89.103	168.498





III. NEREVIDIRAN IZKAZ DENARNIH TOKOV za obdobje od 1.1. do 30.6.2010

	30.06.10	31.12.09
A. DENARNI TOKOVI PRI POSLOVANJU		
a) Postavke izkaza poslovnega izida	646.044	1.266.035
Poslovni prihodki (razen za prevrednotenje) in finančni prihodki iz poslovnih terjatev	3.881.572	7.788.724
Poslovni odhodki brez amortizacije (razen za prevrednotenje) in finančni odhodki iz poslovnih obveznosti	(3.235.528)	(6.497.605)
Davki iz dobička in drugi davki, ki niso zajeti v poslovnih odhodkih	0	(25.084)
b) Spremembe čistih obratnih sredstev (in časovnih razmejitev, rezervacij ter odloženih terjatev in obveznosti za davek) poslovnih postavk bilance stanja	(111.412)	260.512
Začetne manj končne poslovne terjatve	(150.329)	116.625
Začetne manj končne aktivne kratkoročne časovne razmejitve	(11.046)	34.513
Začetne manj končne odložene terjatve za davek	0	0
Začetna manj končna sredstva (skupine za odtujitev) za prodajo	0	0
Začetne manj končne zaloge	(16.977)	(4.078)
Končni manj začetni poslovni dolgovi	3.533	68.953
Končne manj začetne pasivne časovne razmejitve in rezervacije	63.406	44.499
Končne manj začetne odložene obveznosti za davek	0	0
c) Prebitek prejemkov (izdatkov) pri poslovanju (a+b)	534.632	1.526.547
B. DENARNI TOKOVI PRI NALOŽBENJU		
a) Prejemki pri naložbenju	6.039	(3.127)
Prejemki do dobljenih obresti in deležev v dobičku drugih, ki se nanašajo na naložbenje	1.858	4.378
Prejemki od odtujitve neopredmetenih sredstev	0	0
Prejemki od odtujitve opredmetenih osnovnih sredstev	0	0
Prejemki od odtujitve naložbenih nepremičnin	0	0
Prejemki od odtujitve dolgoročnih finančnih naložb	4.181	(7.505)
Prejemki od odtujitve kratkoročnih finančnih naložb	0	0
b) Izdatki pri naložbenju	(50.483)	(228.464)
Izdatki za pridobitev neopredmetnih sredstev	0	0
Izdatki za pridobitev opredmetenih osnovnih sredstev	(50.483)	(228.464)
Izdatki za pridobitev naložbenih nepremičnin	0	0
Izdatki za pridobitev dolgoročnih finančnih naložb	0	0
Izdatki za pridobitev kratkoročnih finančnih naložb	0	0
c) Prebitek prejemkov (izdatkov) pri naložbenju (a+b)	(44.444)	(231.591)
C. DENARNI TOKOVI PRI FINANCIRANJU		
a) Prejemki pri financiranju	2.338.393	1.010.000
Prejemki od vplačanega kapitala	0	0
Prejemki od povečanja dolgoročnih finančnih obveznosti	590.017	454.286
Prejemki od povečanja kratkoročnih finančnih obveznosti	1.748.376	555.714
b) Izdatki pri financiranju	(2.795.952)	(2.290.731)
Izdatki za dane obresti, ki se nanašajo na financiranje	(125.643)	(350.703)
Izdatki za vračila kapitala	0	0
Izdatki za odplačila dolgoročnih finančnih obveznosti	0	0
Izdatki za odplačila kratkoročnih finančnih obveznosti	(2.670.309)	(1.940.028)
Izdatki za izplačila dividend in drugih deležev v dobičku	0	0
c) c) Prebitek prejemkov (izdatkov) pri financiranju (a+b)	(457.559)	(1.280.731)
Č. KONČNO STANJE DENARNIH SREDSTEV (x+y)	74.054	41.425
x) Denarni izid v obdobju (Ac+Bc+Cc)	32.629	14.225
y) Začetno stanje denarnih sredstev	41.425	27.200





Izkaz denarnega toka je sestavljen po različici II.

Denarni tok iz danih obresti v višini 125.643€ se nanaša na obresti, povezane s financiranjem.

v EUR

DODATEK K IZKAZU DENARNIH TOKOV	
Povečanje opredmetenih osnovnih sredstev, povezano s hkratnim povečanjem osnovnega kapitala s stvarnimi vložki in ne z denarnimi vplačili, kar pomeni naložbenje in financiranje brez posredovanja denarnih sredstev	0
Povečanje nevplačanega vpisanega kapitala, povezano s hkratnim povečanjem osnovnega kapitala, kar pomeni navidezno naložbenje in financiranje brez posredovanja denarnih sredstev	0
Druge pomembnejše spremembe na strani naložbenja in financiranja brez posredovanja denarnih sredstev	0
Sprememba denarnih sredstev zaradi usklajevanja na devizne tečaje ob koncu leta	0





IV. NEREVIDIRAN IZKAZ GIBANJA KAPITALA

IZKAZ GIBANJA KAPITALA za obdobje 1.1. do 30.6.2010

	Vpoklicani kapital			Kapitalske rezerve	Rezerve iz dobička					Presežek iz prevrednotenja	Preneseni čisti poslovni izid		Čisti poslovni izid poslovnega leta		Skupaj
	Osnovni kapital	Nepoklicani kapital			Zakonske rezerve	Rezerve za lastne delnice in lastne poslovne deleže	Lastne delnice in lastni poslovni deleži	Statutarne rezerve	Druge rezerve iz dobička		Preneseni čisti dobiček	Prenesena čista izguba	Čisti dobiček poslovnega leta	Čista izguba poslovnega leta	
A1. Končno stanje 31/12-2009	2.887.900	0	4.432.451	5.568.462	0	0	0	476.780	0	952.243	0	0	155.311	14.473.146	
a) Preračuni za nazaj														0	
b) Prilagoditve za nazaj														0	
A2. Začetno stanje 01/01-2010	2.887.900	0	4.432.451	5.568.462	0	0	0	476.780	0	952.243	0	0	155.311	14.473.146	
B1. Spremembe lastniškega kapitala	0	0	0	0	0	0	0	0	0	0	0	0	0	0	
B2. Celotni vseobsegajoči donos poročevalskega obdobja	0	0	0	0	0	0	0	0	0	0	0	0	89.103	89.103	
a) Vnos čistega poslovnega izida													89.103	89.103	
B3. Spremembe v kapitalu	0	0	0	0	0	0	0	0	0	155.311	0	0	(155.311)	0	
a) Razporeditev preostalega dela čistega dobička primerjalnega poročevalskega obdobja na druge sestavine kapitala										155.311			(155.311)	0	
C. Končno stanje 30/06-2010	2.887.900	0	4.432.451	5.568.462	0	0	0	476.780	0	1.107.553	0	0	89.103	14.562.249	
BILANČNI DOBIČEK / IZGUBA										1.107.553	0	0	89.103	1.196.656	




IZKAZ GIBANJA KAPITALA za obdobje 1.1. do 31.12.2009

		Vpoklicani kapital		Kapitalske rezerve	Rezerve iz dobička					Presežek iz prevrednotenja	Preneseni čisti poslovni izid		Čisti poslovni izid poslovnega leta		Skupaj
		Osnovni kapital	Nevpoklicani kapital		Zakonske rezerve	Rezerve za lastne delnice in lastne poslovne deleže	Lastne delnice in lastni poslovni deleži	Statutarne rezerve	Druge rezerve iz dobička		Preneseni čisti dobiček	Prenesena čista izguba	Čisti dobiček poslovnega leta	Čista izguba poslovnega leta	
A1.	Končno stanje 31/12-2008	2.887.900	0	4.432.451	5.568.462	0	0	0	476.780	0	800.265	0	0	151.978	14.317.836
a)	Preračuni za nazaj														0
b)	Prilagoditve za nazaj														0
A2.	Začetno stanje 01/01-2009	2.887.900	0	4.432.451	5.568.462	0	0	0	476.780	0	800.265	0	0	151.978	14.317.836
B1.	Spremembe lastniškega kapitala	0	0	0	0	0	0	0	0	0	0	0	0	0	0
B2.	Celotni vseobsegajoči donos poročevalskega obdobja	0	0	0	0	0	0	0	0	0	0	0	0	155.311	155.311
a)	Vnos čistega poslovnega izida													155.311	155.311
B3.	Spremembe v kapitalu	0	0	0	0	0	0	0	0	0	151.978	0	0	(151.978)	0
a)	Razporeditev preostalega dela čistega dobička primerjalnega poročevalskega obdobja na druge sestavine kapitala										151.978			(151.978)	0
C.	Končno stanje 31/12/2009	2.887.900	0	4.432.451	5.568.462	0	0	0	476.780	0	952.243	0	0	155.311	14.473.147
	BILANČNI DOBIČEK / IZGUBA										952.243	0	0	155.311	1.107.554





V. POJASNILA K RAČUNOVODSKIM IZKAZOM

A) PODLAGE ZA SESTAVO RAČUNOVODSKIH IZKAZOV

Računovodski izkazi so sestavljeni v skladu s Slovenskimi računovodskimi standardi in Zakonom o gospodarskih družbah (ZGD-1). Podatki v računovodskih izkazih temeljijo na knjigovodskih listinah in poslovnih knjigah vodenih v skladu s Slovenskimi računovodskimi standardi.

Pri pripravi so upoštevane temeljne računovodske predpostavke: upoštevanje nastanka poslovnih dogodkov, časovne neomejenosti delovanja ter kakovostne značilnosti računovodskih izkazov, to so predvsem razumljivost, ustreznost, zanesljivost in primerljivost. Pri računovodskih usmeritvah so upoštevana osnovna računovodska načela: previdnost, prednost vsebine pred obliko in pomembnost.

Računovodski izkazi za obdobje 1.1.2010 do 30.6.2010 niso bili revidirani.

B) RAČUNOVODSKE USMERITVE

Računovodske usmeritve se niso spremenile od priprave letnega poročila za poslovno leto 2009.

C) POJASNILA POSTAVK V BILANCI STANJA

NEOPREDMETENA SREDSTVA IN DOLGOROČNE AKTIVNE ČASOVNE RAZMEJITVE

	30.06.10	31.12.09
Neopredmetena sredstva in dolgoročne aktivne časovne razmejitve	107.189	125.967
Dolgoročne premoženjske pravice	47.628	58.554
Dolgoročno odloženi stroški razvijanja	43.250	47.841
Dolgoročne aktivne časovne razmejitve	16.310	19.572

Vrednost neopredmetenih sredstev in dolgoročnih aktivnih časovnih razmejitev se je glede na 31.12.2009 spremenila zaradi medletnega amortiziranja.

OPREDMETENA OSNOVNA SREDSTVA

	30.06.10	31.12.09
Opredmetena osnovna sredstva	23.911.787	24.275.681
Zemljišča in zgradbe	22.310.084	22.584.280
a) Zemljišča	3.198.587	3.198.587
b) Zgradbe	19.111.497	19.385.693
Proizvajalne naprave in stroji	0	0
Druge naprave in oprema	843.179	936.477
Predujmi za pridobitev opredmetenih osnovnih sredstev in opredmetena osnovna sredstva v gradnji in izdelavi	758.523	754.924
a) Opredmetena osnovna sredstva v gradnji in izdelavi	741.058	737.885
b) Predujmi za pridobitev opredmetenih osnovnih sredstev	17.465	17.039





Spremembe celotne vrednosti opredmetenih osnovnih sredstev glede na 31.12.2009 so bile naslednje:

- zmanjšanje vrednosti zaradi medletnega amortiziranja;
- povečanje vrednosti zaradi novih nabav osnovnih sredstev (nova oprema).

FINANČNE NALOŽBE

Dolgoročne finančne naložbe

	30.06.10	31.12.09
Dolgoročne finančne naložbe	67.683	71.863
Dolgoročne finančne naložbe, razen posojil	13.859	13.859
b) Druge delnice in deleži	1.057	1.057
c) Druge dolgoročne finančne naložbe	12.802	12.802
Dolgoročna posojila	53.823	58.004
a) Druga dolgoročna posojila	53.823	58.004

Skupna vrednost dolgoročnih naložb se je glede na 31.12.2009 spremenila zaradi odplačil danih dolgoročnih posojil v prvi polovici leta 2010.

POSLOVNE TERJATVE

Kratkoročne poslovne terjatve

	30.06.10	31.12.09
Kratkoročne poslovne terjatve	566.453	416.126
Kratkoročne poslovne terjatve do kupcev	445.515	302.069
Kratkoročne poslovne terjatve do drugih	120.938	114.057

V vrednosti kratkoročnih terjatev do kupcev predstavljajo največji delež terjatve do posameznih izpostav ZZZS, ki so na dan 30.6.10 v stanju, vendar še niso zapadle v plačilo.

ZALOGE

Struktura zalog

	30.06.10	31.12.09
Zaloge	99.423	82.446
Material	72.446	72.948
Proizvodi in trgovsko blago	26.977	9.498

Surovine in material v skladišču predstavljajo zaloge hrane, pijače in goriva na dan 30.6.2010. Zaloge trgovskega blaga predstavljajo zaloge tobaka in kozmetičnih izdelkov in izdelkov kozmetike za intimno nego, katerih zaloge so vplivale na povečanje vrednosti zalog na dan 30.6.2010.





DENARNA SREDSTVA

	30.06.10	31.12.09
Denarna sredstva	74.054	41.425

Skupno vrednost denarnih sredstev predstavljajo:

- sredstva v blagajni (v okviru blagajniškega maksimuma) v vrednosti 3.259,6 €;
- denarna sredstva na transakcijskih računih pri Banki Celje d.d., NLB d.d., UniCredit bank d.d., Banki Koper d.d., Probanki MB d.d . v vrednosti 29,023€
- preostalo vrednost predstavljajo druge takoj unovčljive vrednotnice (kartice).

KRATKOROČNE AKTIVNE ČASOVNE RAZMEJITVE

	30.06.10	31.12.09
KRATKOROČNE AKTIVNE ČASOVNE RAZMEJITVE	32.739	21.694

Kratkoročno odloženi stroški v višini 32.739 € predstavljajo predvsem vnaprej zaračunane stroške regresa, zavarovalne premije, naročnine in druge stroške.

KAPITAL

	30.06.10	31.12.09
KAPITAL	14.562.249	14.473.147
Vpoklicani kapital	2.887.900	2.887.900
Osnovni kapital	2.887.900	2.887.900
Nevpoklicani kapital (kot odbitna postavka)		
Kapitalske rezerve	4.432.451	4.432.451
Rezerve iz dobička	6.045.242	6.045.242
Zakonske rezerve	5.568.462	5.568.462
Rezerve za lastne delnice in lastne poslovne deleže	0	0
Lastne delnice in lastni poslovni deleži (kot odbitna postavka)	0	0
Statutarne rezerve	0	0
Druge rezerve iz dobička	476.780	476.780
Presežek iz prevrednotenja	0	0
Preneseni čisti poslovni izid	1.107.553	952.243
Čisti poslovni izid poslovnega leta	89.103	155.311

Družba je izdala 692.542 delnic, ki so bile v celoti vplačane. Vse delnice so enega razreda, navadne, imenske, kosovne in prosto prenosljive. Vsaka delnica ima enake pravice glede dividend.

V družbi ni bilo nobenih sprememb v zvezi z delnicami (ni bilo novih izdaj, nakupa lastnih delnic, ni zamenljivih delnic), ni dividend (nabiralnih in/ali prednostnih delnic), ki še niso bile izplačane niti dividend po dnevu bilance stanja.

Družba nima odobrenega kapitala in lastnih delnic.

Družba ima oblikovane kapitalske rezerve in rezerve iz dobička (zakonske rezerve in druge rezerve iz dobička).





Spremembe v kapitalu glede na 31.12.2009 so naslednje:

- prenos čistega dobička poslovnega leta 2009 med preneseni čisti dobiček
- vnos čistega dobička obračunskega obdobja 1.1. do 30.6.10.

REZERVACIJE IN DOLGOROČNE PASIVNE ČASOVNE RAZMEJITVE

	30.06.10	31.12.09
REZERVACIJE IN DOLGOROČNE PASIVNE ČASOVNE RAZMEJITVE	466.817	457.432
Dolgoročne pasivne časovne razmejitev	466.817	457.432

Znesek rezervacij in dolgoročnih PČR sestavljajo prejete državne podpore in druge dolgoročne PČR. Sprememba vrednosti rezervacij glede na 31.12.2009 predstavlja uskladitev rezervacij iz naslova invalidov nad kvoto.

DOLGOROČNE OBVEZNOSTI

Dolgoročne finančne obveznosti

	30.06.10	31.12.09
Dolgoročne finančne obveznosti	6.403.892	5.813.876
Dolgoročne finančne obveznosti do bank	6.403.892	5.813.876

Spremembe vrednosti dolgoročnih obveznosti do bank glede na 31.12.2009 so naslednje:

- reprogram kratkoročnega kredita UniCredit banke d.d. - povečanje dolgoročnih finančnih obveznosti za 265.017€;
- nov sedemletni dolgoročni kredit Poštne banke Slovenije d.d. - povečanje dolgoročnih finančnih obveznosti za 195.000€;
- reprogram kratkoročnega kredita Poštne banke Slovenije d.d. - povečanje dolgoročnih finančnih obveznosti za 130.000€.

Dolgoročne poslovne obveznosti

	30.06.10	31.12.09
Dolgoročne poslovne obveznosti	312.644	312.644
Dolgoročne poslovne obveznosti do dobaviteljev	682	682
Druge dolgoročne poslovne obveznosti	311.962	311.962

Vrednost dolgoročnih poslovnih obveznosti v pretežni meri predstavlja obveznost do Občine Dobrna za plačilo zemljišča v sklopu zdraviliškega kompleksa v vrednosti 307.693€.





KRATKOROČNE OBVEZNOSTI

Kratkoročne finančne obveznosti

	30.06.10	31.12.09
Kratkoročne finančne obveznosti	1.040.184	1.962.117
Kratkoročne finančne obveznosti do bank	1.040.184	1.962.117

Celotna vrednost kratkoročnih obveznosti do bank se je spremenila zaradi:

- odplačil glavnice kratkoročnega dela dolgoročnih kreditov, ki so zapadle v plačilo do 30.6.2010,
- reprograma kratkoročnega kredita UniCredit banke d.d. v dolgoročen vir financiranja (265.017€) in reprograma kratkoročnega kredita Poštne banke Slovenije d.d. v dolgoročen vir financiranja (130.000€).

Kratkoročne poslovne obveznosti

	30.06.10	31.12.09
Kratkoročne poslovne obveznosti	1.830.974	1.827.439
Kratkoročne poslovne obveznosti do dobaviteljev	1.396.488	1.448.837
Druge kratkoročne poslovne obveznosti	434.486	305.594

Večjih sprememb kratkoročnih poslovnih obveznosti glede na 31.12.2009 ni bilo.

KRATKOROČNE PASIVNE ČASOVNE RAZMEJITVE

	30.06.10	31.12.09
KRATKOROČNE PASIVNE ČASOVNE RAZMEJITVE	242.568	188.547

Celotna vrednost kratkoročnih časovnih razmejitev se je glede na 31.12.2009 povečala predvsem zaradi vnaprej vračunanih stroškov (prispevek za uporabo stavbnega zemljišča in drugi stroški).

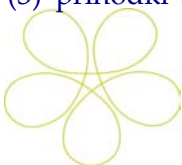
D) POJASNILA POSTAVK V IZKAZU POSLOVNEGA IZIDA

ČISTI PRIHODKI OD PRODAJE

	2010	2009
Čisti prihodki od prodaje	3.850.294	3.969.507
Čisti prihodki od prodaje na domačem trgu	3.850.294	3.969.507
Čisti prihodki od prodaje na tujem trgu	0	0
Sprememba vrednosti zalog proizvodov in nedokončane proizvodnje	0	0
Usredstveni lastni proizvodi in lastne storitve	7.635	5.866
Drugi poslovni prihodki (s prevrednotovalnimi poslovnimi prihodki)	4.000	8.276

V obdobju 1-6 2010 smo dosegli 3.850.294€ čistih prihodkov od prodaje, to vrednost sestavljajo naslednji prihodki:

- | | |
|----------------------------------|-------------|
| (1) prihodki gostinstva | 2.002.421 € |
| (2) prihodki medicinskega centra | 1.332.152 € |
| (3) prihodki velnes sektorja | 441.756€ |





(4) prihodki od prodaje kozmetike	15.434 €
(5) prihodki od prodaje trgovskega blaga	17.008 €
(6) ostali prihodki od prodaje	41.523 €

Prihodki velnes sektorja so glede na predstavitev v vmesnem poslovnem poročilu za obdobje 1-6 2010 zmanjšani za vrednost prodaje prodaje kozmetike (15.434€).

STROŠKI BLAGA, MATERIALA IN STORITEV

	2010	2009
I. Stroški blaga, materiala in storitev	-1.560.520	-1.620.502
1. nabavna vrednost prodanega blaga in materiala	-20.801	-25.851
2. stroški porabljenega materiala	-764.847	-794.231
a) stroški materiala	-464.279	-457.931
b) stroški energije	-265.919	-298.156
c) drugi stroški materiala	-34.650	-38.143
3. stroški storitev (135 do 138)	-774.872	-800.421
a) transportne storitve	-1.077	-807
b) najemnine	-6.413	-7.117
c) povračila stroškov zaposlencem v zvezi z delom	-25.804	-21.427
d) drugi stroški storitev	-741.578	-771.069

Med stroški materiala predstavljajo največjo vrednost stroški živil, energije (kurivo in elektrika) in pomožnega materiala.

Med stroški drugih storitev predstavljajo največjo vrednost:

- storitve čiščenja in vzdrževanja (zunanji izvajalec) v višini	188.557 €,
- storitve reklame in propagande	136.693 €,
- storitve zavarovanj in plačilnega prometa	76.798 €
- storitve pranja v višini	64.122 €.

STROŠKI DELA

	2010	2009
Stroški dela	(1.560.693)	(1.481.086)
Stroški plač	(1.142.740)	(1.072.846)
Stroški socialnih zavarovanj	(185.544)	(173.391)
od tega stroški pokojninskih zavarovanj	(15.660)	(15.848)
Drugi stroški dela	(216.749)	(219.000)

ODPISI VREDNOSTI

	2010	2009
Odpisi vrednosti	(432.345)	(448.030)
Amortizacija	(431.457)	(443.540)
Prevrednotovalni poslovni odhodki pri obratnih sreds	(888)	(4.490)





DRUGI POSLOVNI ODHODKI

	2010	2009
Drugi poslovni odhodki	(110.411)	(122.102)

Med drugimi poslovnimi odhodki so najpomembnejši naslednji odhodki:

- dajatve, ki niso odvisne od str. dela ali drugih storitev 61.907 €;
- administrativne, sodne in druge takse v višini 29.418 €;
- štipendije in študentsko delo 10.240 €;

FINANČNI ODHODKI

	2010	2009
Finančni odhodki iz finančnih obveznosti	(125.643)	(160.119)
Finančni odhodki iz posojil, prejetih od bank	(125.643)	(160.119)

V skupni vrednosti finančnih odhodkov predstavljajo pretežno vrednost odhodki za obresti iz posojil prejetih od bank.

E) DRUGA POMEMBNA RAZKRITJA

1. Družba po stanju na dan 30.6.2010 nima členitve kapitalskih rezerv, ki bi jih bilo potrebno razkriti po 69. členu ZGD-l.
2. Pri preračunu postavk, ki se izvorno glasijo na tujo valuto je bil uporabljen srednji tečaj Banke Slovenije na dan 30.6.2010.
3. Članom posloводства, nadzornega sveta, delavcem po individualnih pogodbah niso bili odobreni predujmi in posojila.
4. Družba nima transakcij s povezanimi strankami, z delničarji, člani organov vodenja ali nadzora niti ne izvaja operacij, ki niso izkazane v bilanci stanja oziroma niso razkrite.

Vsa razkritja in pojasnila iz Letnega poročila 2009 veljajo tudi za Polletno poročilo 2010, razen za tista, ki so posebej predstavljena in razkrita v Polletnem poročilu 2010.

